

Załącznik Nr 1 do zarządzenia Nr SE.0050.235.2023.WS
Burmistrza Lidzbarka Warmińskiego
z dnia 12 grudnia 2023 r.

Strategia rozwiązywania problemów społecznych Miasta Lidzbark Warmiński na lata 2024-2031



Lidzbark Warmiński 2023

Spis treści

| | |
|--|----|
| Wstęp | 3 |
| 1. Uwarunkowania prawne i programowe Strategii | 5 |
| 1.1. Kontekst prawny..... | 5 |
| 1.2. Założenia dokumentów strategicznych i programowych | 6 |
| 2. Charakterystyka Miasta..... | 12 |
| 2.1. Ogólne informacje | 12 |
| 2.2. Ludność..... | 12 |
| 2.3. Lokalny rynek pracy..... | 15 |
| 2.4. Instytucjonalny system pomocy i wsparcia..... | 17 |
| 2.5. Zdolność podmiotów ekonomii społecznej do świadczenia usług społecznych | 19 |
| 3. Wyzwania lokalnej polityki społecznej..... | 22 |
| 3.1. Skala i powody udzielania pomocy społecznej | 22 |
| 3.2. Funkcjonowanie rodzin | 24 |
| 3.3. Ubóstwo i bezrobocie..... | 27 |
| 3.4. Wsparcie osób starszych, z niepełnosprawnościami i chorujących | 29 |
| 3.5. Przemoc domowa i uzależnienia | 32 |
| 3.6. Zestawienie najważniejszych wyników badań ankietowych..... | 34 |
| 4. Podsumowanie części diagnostycznej – wnioski i prognoza zmian | 37 |
| 5. Strategiczna wizja projektowanych zmian | 40 |
| 5.1. Wizja i misja..... | 40 |
| 5.2. Cele i kierunki działań..... | 41 |
| Obszar 1. Funkcjonowanie rodzin | 42 |
| Obszar 2. Jakość życia osób wymagających wsparcia w codziennym funkcjonowaniu..... | 43 |
| Obszar 3. Dysfunkcje społeczne | 44 |
| Obszar 4. Ubóstwo i bierność zawodowa | 45 |
| 6. Zarządzanie realizacją Strategii | 47 |
| 6.1. Podmioty realizujące | 47 |
| 6.2. Monitoring..... | 47 |
| 6.3. Usługi społeczne oraz zadania publiczne zlecane podmiotom ekonomii społecznej ... | 49 |
| 7. Główne źródła finansowania | 51 |

Wstęp

Lokalna polityka społeczna, w szerokim znaczeniu, stanowi działalność zmierzającą do poprawy standardów życia wszystkich mieszkańców wspólnoty samorządowej. Działania realizowane w jej ramach nie powinny więc koncentrować się jedynie na doraźnym bądź długookresowym wspomaganiu osób i rodzin w trudnych sytuacjach życiowych, natomiast powinny zmierzać do oddziaływania na świadomość społeczną oraz warunki życia, tak aby minimalizować ryzyko występowania problemów i dysfunkcji oraz maksymalizować zdolność osób i rodzin do ich samodzielnego przezwyciężania.

Nowoczesna ochrona socjalna obywateli wymaga zatem integracji działań podejmowanych na szczeblu lokalnym przez różne podmioty, przede wszystkim władze i jednostki organizacyjne gminy, a także partnerów samorządu – instytucje publiczne, organizacje obywatelskie, przedsiębiorców i osoby fizyczne. Założenia te znajdują wyraz w *Strategii rozwiązywania problemów społecznych Miasta Lidzbark Warmiński na lata 2024-2031*. Stanowi ona kontynuację dokumentu obowiązującego w latach 2016-2023, bazując na jej założeniach, jednak uwzględniając aktualne potrzeby i problemy społeczne, a także uwarunkowania prawne oraz współczesne trendy w polityce społecznej. Została przygotowana w sposób uwzględniający potrzeby i oczekiwania różnych grup społecznych. W procesie tym wykorzystano ekspercko-społeczną Metodę Aktywnego Planowania Strategicznego (MAPS), która łączy potencjał wiedzy na temat lokalnych problemów, potrzeb i wyzwań – nieskoordynowany, rozproszony w różnych instytucjach i organizacjach oraz umysłach liderów.

Niniejszy dokument składa się z dwóch zasadniczych części: diagnozy sytuacji społecznej Miasta Lidzbark Warmiński oraz założeń wdrożeniowych. Część diagnostyczna została opracowana w oparciu o analizę danych zastanych dotyczących m.in. ludności, sytuacji gospodarczej, aktywności społecznej i obywatelskiej mieszkańców, a także głównych problemów i dysfunkcji społecznych. Najbogatsze źródło informacji stanowił Bank Danych Lokalnych Głównego Urzędu Statystycznych (BDL GUS), a także dane i sprawozdania Miejskiego Ośrodka Pomocy Społecznej w Lidzbarku Warmińskim. Głównym okresem analizy jest perspektywa lat 2020-2022, przy czym w przypadku niektórych zagadnień, dla uwypuklenia zachodzących procesów, analizowane są również lata wcześniejsze. Generalnie przyjęto zasadę wykorzystywania danych najbardziej aktualnych na moment opracowywania diagnozy. W ramach diagnozy posłużono się również wynikami badania ankietowego, które zostało przeprowadzone przez MOPS w 2023 roku w celu poznania potrzeb i problemów społecznych w Mieście. W badaniu wzięły udział 474 osoby dorosłe i 184 uczniów.

Część wdrożeniowa Strategii zawiera natomiast wizję projektowanych zmian oraz katalog niezbędnych kierunków działań, następnie zaś wskazówki, jak skutecznie zarządzać realizacją Strategii oraz jej ogólne ramy finansowe. Podstawowe założenia realizacyjne Strategii zostały wypracowane w trakcie warsztatów planowania strategicznego, które odbyły się w dniu 6 października 2023 roku w siedzibie MOPS w Lidzbarku Warmińskim. W spotkaniu wzięło udział 16 osób, w tym przedstawiciele Miejskiego Ośrodka Pomocy Społecznej, Miejskiej

Komisji Rozwiązywania Problemów Alkoholowych, Powiatowego Centrum Pomocy Rodzinie, Powiatowego Urzędu Pracy, Zespołu Opieki Zdrowotnej, Komendy Powiatowej Policji, Zespołu Kuratorskiej Służby Sądowej, Administracji Budynków Komunalnych Sp. z o.o., Stowarzyszenia Przyjaciół Ziemi Lidzbarskiej oraz Caritas.

1. Uwarunkowania prawne i programowe Strategii

Planowanie strategiczne w dziedzinie lokalnej polityki społecznej stanowi wielopłaszczyznowy proces, mający na celu dostosowanie działań władz samorządowych do obecnych oraz przyszłych uwarunkowań społecznych, z uwzględnieniem posiadanych zasobów, a także szans i zagrożeń pochodzących z otoczenia.

Planując cele i kierunki działań w ramach strategii rozwiązywania problemów społecznych należy brać pod uwagę różnorodne uwarunkowania zewnętrzne, które mogą mieć pozytywny lub negatywny wpływ na realizację jej założeń. W niniejszym rozdziale skupiono się na kontekście prawnym Strategii oraz uwarunkowaniach strategicznych i programowych, znajdujących swoje źródła w dokumentach strategicznych różnych szczebli, w tym szczebla międzynarodowego, europejskiego, krajowego, regionalnego oraz lokalnego.

1.1. Kontekst prawny

Opracowanie i realizacja strategii rozwiązywania problemów społecznych stanowi, w świetle art. 17 ust. 1 pkt 1 *Ustawy z dnia 12 marca 2004 r. o pomocy społecznej* (t.j. Dz. U. 2023 poz. 901 ze zm.), zadanie własne gminy o charakterze obowiązkowym. W jego ramach należy szczególnie uwzględnić programy pomocy społecznej, profilaktyki i rozwiązywania problemów alkoholowych oraz inne, których celem jest integracja osób i rodzin z grup szczególnego ryzyka. Ustawa precyzuje ponadto, w art. 16b pkt 2, elementy, które musi zawierać strategia. Są to:

- 1) diagnoza sytuacji społecznej, w tym określenie zdolności podmiotów ekonomii społecznej do realizacji usług społecznych w zakresie, o którym mowa w art. 2 ust. 1 pkt 1–14 ustawy z dnia 19 lipca 2019 r. o realizowaniu usług społecznych przez centrum usług społecznych
- 2) prognoza zmian w okresie objętym strategią,
- 3) określenie celów strategicznych projektowanych zmian, kierunków niezbędnych działań, sposobu realizacji strategii i jej ram finansowych, a także wskaźników realizacji działań.

Ponadto, zgodnie z art. 16b pkt 3 strategia opracowana przez gminę określa usługi społeczne w zakresie, o którym mowa w art. 2 ust. 1 pkt 1–14 ustawy z dnia 19 lipca 2019 r. o realizowaniu usług społecznych przez centrum usług społecznych, oraz zadania publiczne, o których mowa w art. 4 ust. 1 ustawy z dnia 24 kwietnia 2003 r. o działalności pożytku publicznego i o wolontariacie, zlecane w trybie określonym w tej ustawie.

Obszar lokalnej polityki społecznej kształtują również inne akty normatywne w randze ustawy, wśród których należy wymienić w szczególności następujące:

- Ustawa z dnia 8 marca 1990 r. o samorządzie gminnym;
- Ustawa z dnia 9 czerwca 2011 r. o wspieraniu rodziny i systemie pieczy zastępczej;
- Ustawa z dnia 29 lipca 2005 r. o przeciwdziałaniu przemocy domowej;
- Ustawa z dnia 19 lipca 2019 r. o realizowaniu usług społecznych przez centrum usług społecznych;

- Ustawa z dnia 26 października 1982 r. o wychowaniu w trzeźwości i przeciwdziałaniu alkoholizmowi;
- Ustawa z dnia 29 lipca 2005 r. o przeciwdziałaniu narkomanii;
- Ustawa z dnia 19 sierpnia 1994 r. o ochronie zdrowia psychicznego;
- Ustawa z dnia 24 kwietnia 2003 r. o działalności pożytku publicznego i o wolontariacie;
- Ustawa z dnia 13 czerwca 2003 r. o zatrudnieniu socjalnym;
- Ustawa z dnia 20 kwietnia 2004 r. o promocji zatrudnienia i instytucjach rynku pracy;
- Ustawa z dnia 27 sierpnia 1997 r. o rehabilitacji zawodowej i społecznej oraz zatrudnianiu osób niepełnosprawnych;
- Ustawa z dnia 28 listopada 2003 r. o świadczeniach rodzinnych;
- Ustawa z dnia 21 czerwca 2001 r. o dodatkach mieszkaniowych;
- Ustawa z dnia 7 września 2007 r. o pomocy osobom uprawnionym do alimentów;
- Ustawa z dnia 11 lutego 2016 r. o pomocy państwa w wychowaniu dzieci;
- Ustawa z dnia 4 listopada 2016 r. o wsparciu kobiet w ciąży i rodzin „Za życiem”;
- Ustawa z dnia 10 kwietnia 1997 r. Prawo Energetyczne;
- Ustawa z dnia 27 sierpnia 2004 roku o świadczeniach opieki zdrowotnej finansowanych ze środków publicznych;
- Ustawa z dnia 13 października 1998 roku o systemie ubezpieczeń społecznych;
- Ustawa z dnia 27 sierpnia 2009 roku o finansach publicznych;
- Kodeks rodzinny i opiekuńczy z dnia 25 lutego 1964 r.;
- Ustawa z dnia 26 października 1982 r. o postępowaniu w sprawach nieletnich.

Realizacja strategii rozwiązywania problemów społecznych odbywa się na podstawie przepisów wskazanych wyżej ustaw, a także szeregu innych, których tu nie wymieniono, a które regulują obowiązki organów gminy, sposób realizacji zadań własnych, jak również określają katalog dostępnych narzędzi.

1.2. Założenia dokumentów strategicznych i programowych

Poniżej przedstawiono najważniejsze dokumenty, które należało uwzględnić przy opracowywaniu strategii rozwiązywania problemów społecznych. Nie jest to jednak lista wyczerpująca, ponieważ tematyka odnosząca się do polityki społecznej znajduje się również w innych dokumentach strategicznych i programowych.

Agenda na Rzecz Zrównoważonego Rozwoju 2030

Agenda na Rzecz Zrównoważonego Rozwoju 2030 została przyjęta w dniu 25 września 2015 roku przez Zgromadzenie Ogólne Organizacji Narodów Zjednoczonych. Stanowi ona plan transformacji w dziedzinach o kluczowym znaczeniu dla ludzkości, tj.: ludzie, planeta, dobrobyt, pokój i partnerstwo, mając na celu wyeliminowanie ubóstwa i głodu, ochronę planety przed degradacją oraz podejmowanie pilnych działań w zakresie zmian klimatu; zapewnienie wszystkim ludziom możliwości korzystania z dobrodziejstw dostatniego i satysfakcjonującego życia oraz to, aby postęp gospodarczy, społeczny i technologiczny przebiegał w zgodzie z naturą; wspieranie pokojowego, sprawiedliwego i inkluzywnego

społeczeństwa, wolnego od lęku i przemocy oraz mobilizowanie środków do wdrożenia Agendy 2030 przy udziale wszystkich krajów, interesariuszy i obywateli. W ramach Agendy określono 17 Celów Zrównoważonego Rozwoju. Z punktu widzenia polityki społecznej istotne są cele odnoszące się do eliminacji ubóstwa i głodu, zapewnienia wszystkim ludziom zdrowego życia oraz edukację wysokiej jakości, osiągnięcia równości płci, uczynienia miast i osiedli ludzkich bezpiecznymi i stabilnymi, a także budowy na wszystkich szczeblach skutecznych i odpowiedzialnych instytucji, sprzyjających włączeniu społecznemu.

Europejski Zielony Ład

Strategia w sprawie *Europejskiego Zielonego Ładu* została przyjęta w grudniu 2019 roku przez Komisję Europejską¹. To nowe podejście zakłada przekształcenie Europy do 2050 roku w neutralne klimatycznie, sprawiedliwe i dostatnie społeczeństwo o nowoczesnej, zasobooszczędnej i konkurencyjnej gospodarce, w której „wzrost gospodarczy będzie oddzielony od wykorzystania zasobów naturalnych”. Rok później unijni przywódcy zaaprobowali nowy wiążący cel polityki klimatycznej, zakładający ograniczenie do 2030 roku unijnych emisji netto gazów cieplarnianych o co najmniej 55% w porównaniu z poziomem z roku 1990. Ten nowy, ambitny cel będzie musiał znaleźć odzwierciedlenie w działaniach z dziedziny środowiska, energetyki, transportu, przemysłu, budownictwa, rolnictwa i szeregu innych. W związku z tym, na szczeblu unijnym przyjmowane są dokumenty doprecyzowujące ramy instytucjonalne, prawne i finansowe EZŁ, w tym m.in.: Mechanizm sprawiedliwej transformacji – wprowadzany, aby finansowo i technicznie wesprzeć regiony, które w największym stopniu ucierpią w wyniku przechodzenia na gospodarkę niskoemisyjną. Zakłada on m.in. poszerzenie możliwości zatrudnienia i zmiany kwalifikacji, zwiększanie energooszczędności mieszkań i zwalczanie ubóstwa energetycznego, uatrakcyjnianie dla inwestorów przejścia na technologie niskoemisyjne, zapewnianie wsparcia finansowego i inwestowanie w badania i innowacje, inwestowanie w nowe zielone miejsca pracy, zrównoważony transport publiczny, łączność cyfrową i ekologiczną infrastrukturę energetyczną.

Długookresowa Strategia Rozwoju Kraju. Polska 2030. Trzecia fala nowoczesności

Główny cel tego dokumentu stanowi poprawa jakości życia Polaków, przy czym jakość życia jest tu rozumiana kompleksowo jako dobrostan w różnych obszarach życia: długości życia w ogóle, długości życia w zdrowiu, większej satysfakcji z wykonywania pracy, lepszych warunków łączenia kariery zawodowej z życiem prywatnym i rodzinnym, sprawnej sieci bezpieczeństwa socjalnego nastawionej na pomoc, której celem jest zwiększenie szans na aktywność społeczną i zawodową i dbałość o przeciwdziałanie różnym formom wykluczenia, dostępności dóbr i usług publicznych bez względu na status rodzinny i miejsce zamieszkania, otwartych warunków uczestnictwa w życiu publicznym, bezpieczeństwa dochodów na starość, środowiskowego poczucia równowagi w odniesieniu do warunków krajobrazowych, naturalnego stanu otoczenia oraz żywności, udziału w kulturze, poczucia satysfakcji z życia.

¹ Komunikat Komisji do Parlamentu Europejskiego, Rady Europejskiej, Rady, Komitetu Ekonomiczno-Społecznego i Komitetu Regionów *Europejski Zielony Ład*, Bruksela, dnia 11.12.2019, COM(2019) 640 final.

Osiągnięcie wskazanego celu będzie możliwe dzięki podjęciu działań w trzech obszarach: konkurencyjności i innowacyjności; równoważenia potencjału rozwojowego regionów Polski oraz efektywności i sprawności państwa.

Strategia na rzecz Odpowiedzialnego Rozwoju do roku 2020 (z perspektywą do 2030 r.)

Dokument ten został przyjęty w 2017 roku przez Radę Ministrów jako aktualizacja *Strategii Rozwoju Kraju 2020*. Określa on podstawowe uwarunkowania, cele i kierunki rozwoju kraju w wymiarze społecznym, gospodarczym, regionalnym oraz przestrzennym, przedstawiając nowy model rozwoju, czyli rozwój odpowiedzialny oraz społecznie i terytorialnie zrównoważony. Główny cel Strategii stanowi „Tworzenie warunków dla wzrostu dochodów mieszkańców Polski przy jednoczesnym wzroście spójności w wymiarze społecznym, ekonomicznym, środowiskowym i terytorialnym”.

Strategia Rozwoju Usług Społecznych, polityka publiczna do roku 2030 (z perspektywą do 2035 r.)

Strategia Rozwoju Usług Społecznych została przyjęta w dniu 15 czerwca 2022 roku przez Radę Ministrów. Jej głównym celem jest deinstytucjonalizacja, czyli przechodzenie od opieki o charakterze instytucjonalnym do opieki świadczonej w środowisku rodzinnym i społeczności lokalnej. Wśród najważniejszych założeń tego dokumentu można wskazać:

- zwiększenie udziału rodzin i rodzinnych form pieczy zastępczej w opiece i wychowaniu dzieci,
- zbudowanie skutecznego i trwałego systemu świadczenia usług społecznych dla osób potrzebujących wsparcia w codziennym funkcjonowaniu,
- włączenie społeczne osób z niepełnosprawnościami dające możliwość życia w społeczności lokalnej niezależnie od stopnia niepełnosprawności,
- stworzenie skutecznego systemu usług społecznych dla osób z zaburzeniami psychicznymi,
- stworzenie skutecznego systemu wsparcia dla osób w kryzysie bezdomności oraz osób zagrożonych bezdomnością.

Krajowy Program Przeciwdziałania Ubóstwu i Wykluczeniu Społecznemu. Aktualizacja 2021-2027, polityka publiczna z perspektywą do roku 2030

Dokument został przyjęty w dniu 13 września 2021 roku przez Radę Ministrów. Priorytety w nim określone koncentrują się na zagadnieniach takich jak przeciwdziałanie ubóstwu i wykluczeniu społecznemu dzieci i młodzieży; przeciwdziałanie bezdomności i wykluczeniu mieszkaniowemu; usługi społeczne dla osób z niepełnosprawnościami, osób starszych i innych osób potrzebujących wsparcia w codziennym funkcjonowaniu; wspieranie osób i rodzin poprzez działania instytucji pomocy społecznej oraz podmiotów ekonomii społecznej; a także wspieranie integracji cudzoziemców poprzez rozwój usług społecznych dla migrantów oraz wsparcie integracji na rynku pracy.

Krajowy Program Rozwoju Ekonomii Społecznej do 2030 roku. Ekonomia Solidarności Społecznej

Dokument ten za cel długofalowy przyjmuje, że *Ekonomia społeczna i solidarna stanie się istotnym instrumentem aktywnej polityki społecznej, wsparcia rozwoju społecznego oraz lokalnego*, natomiast cel główny jest następujący: *Do roku 2030 podmioty ekonomii społecznej będą ważnym elementem aktywizacji i integracji społecznej osób zagrożonych wykluczeniem społecznym oraz dostarczycielami usług społecznych*. Osiągnięcie celu głównego możliwe będzie dzięki realizacji następujących celów szczegółowych:

1. Wspieranie trwałego partnerstwa podmiotów ekonomii społecznej z samorządem terytorialnym w realizacji usług społecznych.
2. Zwiększenie liczby wysokiej jakości miejsc pracy w przedsiębiorstwach społecznych dla osób zagrożonych wykluczeniem społecznym.
3. Zwiększenie konkurencyjności podmiotów ekonomii społecznej na rynku.
4. Upowszechnienie pozytywnych postaw wobec ekonomii społecznej.

Polityka społeczna wobec osób starszych 2030. Bezpieczeństwo – uczestnictwo – solidarność

Dokument został przyjęty Uchwałą nr 161 Rady Ministrów z dnia 26 października 2018 roku. Cel polityki społecznej wobec osób starszych stanowi podnoszenie jakości życia seniorów poprzez umożliwienie im pozostawania jak najdłużej samodzielny i aktywnymi oraz zapewnienie bezpieczeństwa. Obszary dotyczące ogółu osób starszych to m.in. kształtowanie pozytywnego postrzegania starości w społeczeństwie, uczestnictwo w życiu społecznym, tworzenie warunków umożliwiających wykorzystanie potencjału osób starszych jako aktywnych uczestników życia gospodarczego i rynku pracy, profilaktyka chorób, promocja zdrowia, zwiększanie bezpieczeństwa fizycznego, tworzenie warunków do solidarności i integracji międzypokoleniowej, a także działania na rzecz edukacji dla starości (kadry opiekuńcze i medyczne), do starości (całe społeczeństwo), przez starość (od najmłodszego pokolenia) oraz edukacja w starości (osoby starsze). Obszary uwzględniające działania wobec niesamodzielnych osób starszych to w szczególności ułatwienie dostępu do usług wzmacniających samodzielność oraz dostosowanie środowiska zamieszkania do możliwości funkcjonalnych niesamodzielnych osób starszych, zapewnienie optymalnego dostępu do usług zdrowotnych, rehabilitacyjnych i opiekuńczo-pielęgnacyjnych, a także system wsparcia nieformalnych opiekunów niesamodzielnych osób starszych przez instytucje publiczne.

Strategia na rzecz osób z niepełnosprawnościami na lata 2021-2030

Głównym celem Strategii, przyjętej w dniu 16 lutego 2021 roku przez Radę Ministrów, jest włączenie osób z różnego rodzaju niepełnosprawnościami w życie społeczne i zawodowe, a tym samym zagwarantowanie im praw określonych w Konwencji o prawach osób niepełnosprawnych. Dokument składa się z ośmiu priorytetów, takich jak niezależne życie, dostępność, edukacja, praca, warunki życia i ochrona socjalna, budowanie świadomości oraz koordynacja. W ich ramach planowane są takie działania jak np. zapewnienie osobom z niepełnosprawnościami możliwości pełnego udziału w życiu społecznym, publicznym i politycznym, przeprowadzenie procesu deinstytucjonalizacji, wczesna pomoc, edukacja włączająca, aktywizacja zawodowa osób z niepełnosprawnościami, modyfikacja i uzupełnienie systemu wsparcia zatrudnienia oraz aktywizacji zawodowej osób z niepełnosprawnościami,

zapobieganie powstawaniu i pogłębianiu się niepełnosprawności, dostęp do usług zdrowotnych oraz zwiększenie efektywności procesu leczenia, profilaktyka i leczenie w obszarze zdrowia psychicznego oraz środowiskowy system wsparcia osób z problemami zdrowia psychicznego i inne.

Strategia polityki społecznej województwa warmińsko-mazurskiego na lata 2021-2030

Strategia polityki społecznej województwa warmińsko-mazurskiego na lata 2021-2030 jest kluczowym dokumentem w obszarze polityki społecznej regionalnego szczebla. Celem głównym tego dokumentu jest „Wzmocnienie spójności społecznej regionu Warmii i Mazur oraz poprawa warunków życia mieszkańców przy współpracy środowisk lokalnych i partnerów działających w obszarze polityki społecznej”. Jest on realizowany poprzez cele strategiczne przypisane siedmiu obszarom strategii:

- 1) *Rodzina* – Wzmocnienie aktywności oraz samodzielności osób i rodzin;
- 2) *Seniorzy* – Wzrost jakości życia osób starszych;
- 3) *Osoby z niepełnosprawnościami* – Zwiększenie aktywności osób z niepełnosprawnościami w życiu rodzinnym, społecznym i zawodowym;
- 4) *Profilaktyka uzależnień i przeciwdziałanie przemocy* – Zintegrowanie i wzmacnianie działań na rzecz profilaktyki i rozwiązywania problemów związanych z uzależnieniami oraz zjawiskiem przemocy;
- 5) *Wspieranie zatrudnienia* – Ograniczenie bezrobocia oraz bierności zawodowej wśród mieszkańców województwa;
- 6) *Ekonomia społeczna i solidarna* – Zwiększenie udziału ekonomii społecznej i solidarnej w rozwoju społeczności lokalnych;
- 7) *Kapitał społeczny* – Budowanie spójności społecznej poprzez wzmocnienie kapitału społecznego.

Strategia Rozwoju Społeczno-Gospodarczego Lidzbarka Warmińskiego do roku 2030

Istotnym dokumentem na szczeblu lokalnym jest *Strategia Rozwoju Społeczno-Gospodarczego Lidzbarka Warmińskiego do roku 2030*, przyjęta Uchwałą Nr XLI/292/2021 Rady Miejskiej w Lidzbarku Warmińskim z dnia 21 czerwca 2021 r. Jej cel główny stanowi *Poprawa jakości przestrzeni Lidzbarka Warmińskiego, środowiska naturalnego, sfery społecznej oraz poziomu gospodarki lokalnej zapewniając wysoką jakość życia jego mieszkańców*. Cele strategiczne określono w czterech obszarach:

- 1) Obszar przestrzenny – Zwiększanie atrakcyjności przestrzennej Lidzbarka Warmińskiego;
- 2) Obszar środowiskowy – Ochrona środowiska naturalnego i dostosowanie do zmian klimatu;
- 3) Obszar społeczny – Poprawa jakości życia mieszkańców i oferty usług społecznych;
- 4) Obszar gospodarczy – Rozwój gospodarczy oraz zwiększenie atrakcyjności inwestycyjnej Lidzbarka Warmińskiego.

W obszarze społecznym, najbardziej odpowiadającym aspektom poruszonym w ramach strategii rozwiązywania problemów społecznych, sformułowano następujące cele operacyjne:

- Rozwój opieki żłobkowej i przedszkolnej oraz bazy oświatowej,
- Podnoszenie jakości nauczania i kwalifikacji zawodowych,
- Wzrost aktywizacji zawodowej i integracji społecznej,
- Rozwój oferty kulturalnej i rekreacyjno-sportowej,
- Rozwój budownictwa mieszkaniowego,
- Rozwój usług profilaktycznych i zdrowotnych oraz skuteczna polityka społeczna,
- Rozwój transportu publicznego.

Niniejszy dokument odnosi się do powyższych celów, w szczególności do zagadnienia aktywizacji zawodowej i integracji społecznej, jednak również w zakresie rozwoju opieki żłobkowej i przedszkolnej, skutecznej polityki społecznej czy rozwoju budownictwa mieszkaniowego.

2. Charakterystyka Miasta

2.1. Ogólne informacje

Miasto Lidzbark Warmiński jest stolicą powiatu lidzbarskiego, znajdującego się w północnej części województwa warmińsko-mazurskiego. Charakterystyczną cechą położenia Miasta jest to, że sąsiaduje tylko z gminą wiejską Lidzbark Warmiński, która otacza je ze wszystkich stron. Miasto zajmuje powierzchnię 1 435 ha, czyli 14,4 km². Geograficzne położenie sytuuje Lidzbark Warmiński w dorzeczu Łyny oraz Symsarny, na pograniczu Niziny Sępopolskiej i Pojezierza Olsztyńskiego. W związku z tym, ma ono dość zróżnicowany krajobraz – w północnej części płaski, miejscami falisty; natomiast w południowej urozmaicony z licznymi wzniesieniami i obniżeniami. Ścisłej ochronie na terenie Miasta podlega łączna powierzchnia 23,5 ha, którą zajmują dwa obszary chronionego krajobrazu: Doliny Dolnej Łyny oraz Doliny Symsarny.

Niewątpliwym atutem Lidzbarka Warmińskiego jest jego historia. Miasto, nazywane *historyczną stolicą Warmii*, powstało w XII wieku, w miejscu pruskiej osady. W początkach istnienia znajdowało się na przemian pod władzą Prusów i Krzyżaków, a w 1274 roku powróciło pod panowanie biskupów warmińskich. Lidzbark Warmiński otrzymał przywileje miejskie w 1308 roku, a czterdzieści dwa lata później został ustanowiony siedzibą biskupstwa – dzięki temu skupiła się tu administracja, życie kulturalne, oświatowe oraz dyplomatyczne. W 1440 roku mieszkańcy Miasta uznali władzę polskiego króla Kazimierza Jagiellończyka i Lidzbark Warmiński przystąpił do Związku Pruskiego. Na mocy traktatu toruńskiego w 1466 roku Warmia została włączona do Korony, zachowując swój dotychczasowy status publicznoprawny, natomiast w 1772 roku wcielono ją do państwa pruskiego. Po drugiej wojnie światowej Lidzbark Warmiński został włączony do Polski. Pozostałością dziejów Miasta są obecnie liczne zabytki, wśród nich m.in. gotycki Zamek Biskupów Warmińskich, Wysoka Brama, Oranżeria Krasickiego oraz Kościół pw. Św. Piotra i Pawła.

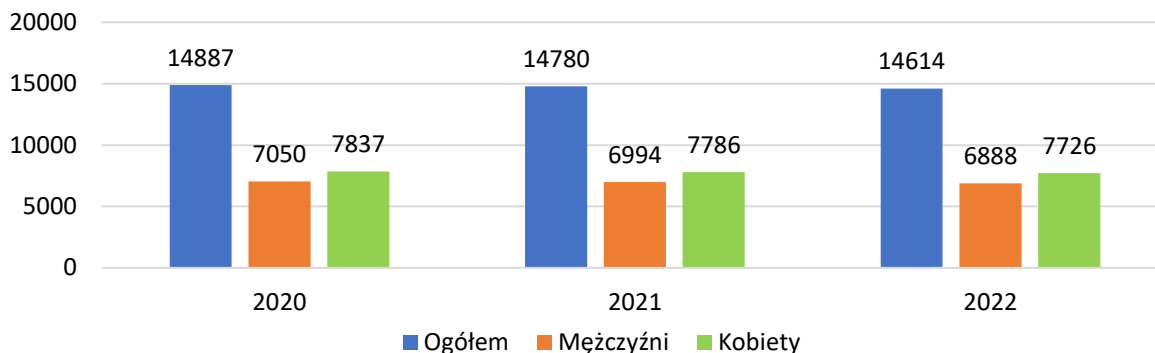
Rozwojowi Miasta, a także jakości życia jego mieszkańców, może sprzyjać drogowy układ komunikacyjny. Przez teren Lidzbarka Warmińskiego przebiega bowiem droga krajowa nr 51 prowadząca z Olsztynka do Bezled, gdzie znajduje się przejście graniczne z Obwodem Kaliningradzkim. Można nią dojechać także do stolicy województwa – Olsztyna (ok. 50 km) oraz do Bartoszyca (ok. 24 km). Ponadto, Lidzbark Warmiński przecinają dwie drogi wojewódzkie: nr 511 *Granica Państwa – Górowo Iławeckie – Lidzbark Warmiński* oraz nr 513 *droga nr 7 (węzeł Pasłęk Północ) – Orneta – Lidzbark Warmiński – Kivity – Wozławki*. Nie funkcjonuje tu transport kolejowy, natomiast dość rozwinięty jest pasażerski przewóz osób realizowany przez PKS Lidzbark Warmiński, będący placówką PKS Bartoszyce, oraz przewoźników prywatnych.

2.2. Ludność

Liczba ludności faktycznie zamieszkałej w Lidzbarcu Warmińskim w perspektywie lat 2020-2022 zmniejszyła się. W 2022 roku ukształtowała się na poziomie 14 614 osób, co oznacza, iż zmniejszyła się w porównaniu do 2020 roku o 273 osoby, tj. o 1,8%. Większość mieszkańców to kobiety, które w liczbie 7 726 stanowiły w 2022 roku 52,9% ogółu społeczeństwa Miasta.

Tendencja ta utrzymywała się w całym analizowanym okresie, co znalazło odzwierciedlenie w nieznacznie rosnącej wartości współczynnika feminizacji – w 2022 roku na każdych 100 mężczyzn przypadało tu aż 112 kobiet, w poprzednich dwóch latach było to 111 kobiet.

Wykres 1. Zmiany liczby ludności Lidzbarka Warmińskiego w latach 2020-2022



Źródło: Opracowanie własne na podstawie BDL GUS.

Do systematycznego zmniejszania się liczby mieszkańców Miasta przyczyniają się ujemne wartości przyrostu naturalnego oraz salda migracji. W całym okresie 2020-2022 odnotowywano mniejszą liczbę żywych urodzeń niż zgonów, przy czym przyrost naturalny rozumiany jako różnica pomiędzy nimi kształtował się w przedziale od -123 w 2020 roku do -92 w 2022 roku.

Tabela 1. Przyrost naturalny w Lidzbarku Warmińskim w latach 2020-2022

| Wyszczególnienie | 2020 | 2021 | 2022 |
|--------------------|------|------|------|
| Urodzenia żywe | 110 | 102 | 99 |
| Zgony | 233 | 208 | 191 |
| Przyrost naturalny | -123 | -106 | -92 |

Źródło: Opracowanie własne na podstawie BDL GUS.

Wpływ na zmniejszanie się liczby ludności ma również stały odpływ mieszkańców w ramach migracji wewnętrznych do innych gmin oraz za granicę. W badanym okresie saldo migracji wykazywało wartości ujemne, co oznacza, że więcej osób wymeldowało się z pobytu stałego w Mieście niż w nim się zameldowało. W 2022 roku saldo migracji ukształtowało się na poziomie -39 przy czym z Miasta wyjechało 191 osób, natomiast zameldowało się 152 nowych mieszkańców.

Tabela 2. Migracje mieszkańców Lidzbarka Warmińskiego w latach 2020-2022

| Wyszczególnienie | 2020 | 2021 | 2022 |
|------------------------------|-------|-------|-------|
| zameldowania ogółem | 123 | 185 | 152 |
| wymeldowania ogółem | 206 | 199 | 191 |
| saldo migracji | -83 | -14 | -39 |
| saldo migracji na 1 000 osób | -5,52 | -0,94 | -2,65 |

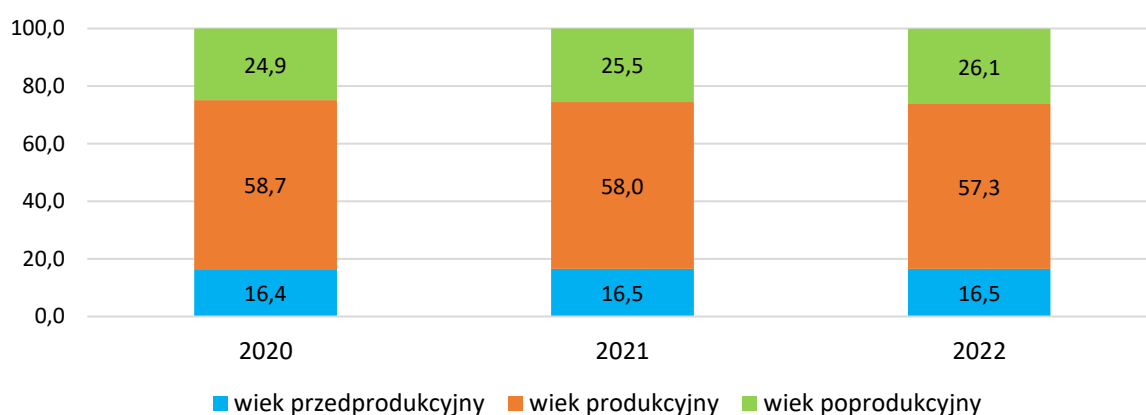
Źródło: Opracowanie własne na podstawie BDL GUS.

Społeczeństwo Lidzbarka Warmińskiego wykazuje cechy *starzenia się*. W latach 2020-2022 można zaobserwować:

- wzrost odsetka osób w wieku przedprodukcyjnym, a więc dzieci i młodzieży do 17 roku życia – z 16,4% w 2020 roku do 16,5% w 2022 roku;
- spadek odsetka osób w wieku produkcyjnym (mężczyźni 18-64 lata, kobiety 18-59 lat) – z 58,7% do 57,3%;
- wzrost odsetka osób w poprodukcyjnym okresie życia (mężczyźni 65 lat i więcej, kobiety od 60 lat wzwyż) – z 24,9% do 26,1%.

Powyższe dane pozwalają prognozować intensyfikację zjawiska *starzenia się* społeczeństwa Miasta. Warto bowiem zauważyć, że dynamika wzrostu odsetka osób w poprodukcyjnym okresie życia w strukturze mieszkańców jest dość wysoka – w 2022 roku wyniosła ona aż 0,6 punktu procentowego w porównaniu do roku poprzedniego. Wskazują na to również wartości wskaźników obciążenia demograficznego.

Wykres 2. Ludność Lidzbarka Warmińskiego według ekonomicznych grup wieku w latach 2020-2022 (w %)



Źródło: Opracowanie własne na podstawie BDL GUS.

W latach 2020-2022 można zaobserwować systematyczny wzrost wskaźników liczby ludności w wieku poprodukcyjnym na 100 osób w wieku przedprodukcyjnym (z 151,6 do 158,1) oraz liczby ludności w wieku poprodukcyjnym na 100 osób w wieku produkcyjnym (z 42,3 do 45,6).

Tabela 3. Wybrane wskaźniki obciążenia demograficznego w Lidzbarku Warmińskim w latach 2020-2022

| Wyszczególnienie | 2020 | 2021 | 2022 |
|--|-------|-------|-------|
| Ludność w wieku nieprodukcyjnym na 100 osób w wieku produkcyjnym | 70,3 | 72,4 | 74,4 |
| Ludność w wieku poprodukcyjnym na 100 osób w wieku przedprodukcyjnym | 151,6 | 154,4 | 158,1 |
| Ludność w wieku poprodukcyjnym na 100 osób w wieku produkcyjnym | 42,3 | 43,9 | 45,6 |
| Współczynnik obciążenia demograficznego osobami starszymi | 31,2 | 32,6 | 33,8 |
| Odsetek osób w wieku 65 lat i więcej w populacji ogółem | 20,5 | 21,2 | 21,8 |

Źródło: Opracowanie własne na podstawie BDL GUS.

W 2022 roku na 100 osób w produkcyjnym okresie życia przypadało 74,4 osoby w wieku nieprodukcyjnym. Odsetek osób w wieku 65 lat i więcej w populacji ogółem wyniósł 21,8%

i zwiększył się w porównaniu do 2020 roku o 1,3 punktu procentowego. Współczynnik obciążenia demograficznego osobami starszymi zwiększył się o 2,6 punktu do poziomu 33,8.

2.3. Lokalny rynek pracy

Rynek pracy rozumiany jest jako „ogół form i procesów zatrudniania pracowników przez pracodawców, a także ogół instytucji, uwarunkowań oraz czynników negocjacji warunków zatrudnienia, pracy i płac; ekonomiczny, społeczny i polityczny obszar, na którym rozgrywają się wszelkie procesy z zakresu szeroko rozumianego zatrudnienia i bezrobocia”². Kondycja lokalnego rynku pracy wywiera istotny wpływ na sytuację społeczno-ekonomiczną gminy. Wyraża się ona przede wszystkim w potencjale zatrudnieniowym dominujących form działalności gospodarczej, strukturze podmiotów gospodarki narodowej oraz skali zatrudnienia i bezrobocia w gminie.

W grudniu 2022 roku w rejestrze REGON zarejestrowane były 1 824 podmiotów gospodarki narodowej³ posiadające siedzibę na terenie Lidzbarka Warmińskiego. W latach 2020-2022 nie odnotowano znaczących zmian ich liczby ani struktury. Liczba podmiotów wzrosła w tym czasie o 65, tj. o 3,7%.

Tabela 4. Wybrane dane dotyczące podmiotów gospodarki narodowej w Lidzbarku Warmińskim w latach 2020-2022

| Wyszczególnienie | 2020 | 2021 | 2022 |
|---|-------|-------|-------|
| Podmioty gospodarki narodowej ogółem | 1759 | 1801 | 1824 |
| - 0-9 pracowników | 1682 | 1723 | 1749 |
| - 10-49 pracowników | 58 | 59 | 56 |
| - 50-249 pracowników | 18 | 18 | 18 |
| - 250 i więcej pracowników | 1 | 1 | 1 |
| Osoby fizyczne prowadzące działalność gospodarczą | 1138 | 1163 | 1178 |
| Podmioty wpisane do rejestru na 1000 ludności | 118 | 122 | 125 |
| Podmioty na 1000 mieszkańców w wieku produkcyjnym | 201,2 | 210,1 | 217,6 |

Źródło: opracowanie własne na podstawie danych BDL GUS.

Spośród wszystkich podmiotów gospodarki narodowej funkcjonujących na terenie gminy, aż 95,9% stanowią podmioty zatrudniające do 9 osób, natomiast 64,6% to osoby fizyczne prowadzące działalność gospodarczą. Podmioty zatrudniające od 10 do 49 pracowników to 3,1% ogółu podmiotów. Tylko jeden podmiot zatrudniał 250 lub więcej pracowników. Na każdy tysiąc ludności w Mieście przypadało 125 podmiotów wpisanych do rejestru REGON, tj. o 7 więcej niż w 2020 roku, natomiast na każdy tysiąc mieszkańców w wieku produkcyjnym przypadało 217,6 podmiotów, tj. o 16,4 więcej niż w 2020 roku. Wskaźniki dotyczące podmiotów gospodarki narodowej w Lidzbarku Warmińskim kształtują się na wyższym

² <http://biznes.pwn.pl/index.php?module=haslo&id=3970479>.

³ Podmioty gospodarki narodowej, według definicji GUS, to osoby prawne, jednostki organizacyjne nie posiadające osobowości prawnej oraz osoby fizyczne prowadzące działalność gospodarczą, w tym m.in. instytucje publiczne, przedsiębiorstwa, spółdzielnie, fundacje i stowarzyszenia.

poziomie niż w powiecie lidzbarskim, gdzie w 2022 roku wskaźnik podmiotów wpisanych do rejestru na 1000 ludności wynosił 106, a liczba podmiotów na 1000 mieszkańców w wieku produkcyjnym – 180,7.

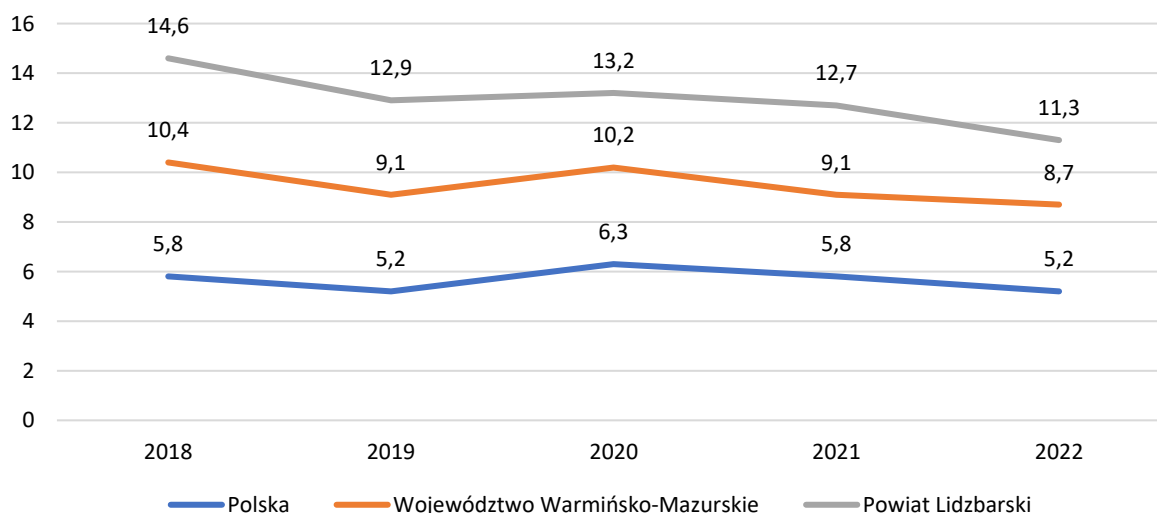
Największa część podmiotów w Lidzbarku Warmińskim funkcjonowała w sekcjach:

- *G Handel hurtowy i detaliczny; naprawa pojazdów samochodowych, włączając motocykle* – 326 podmiotów (17,9%);
- *L Działalność związana z obsługą rynku nieruchomości* – 287 podmiotów (15,7%);
- *F Budownictwo* – 236 podmiotów (24,7%);
- *S i T Pozostała działalność usługowa oraz Gospodarstwa domowe zatrudniające pracowników; gospodarstwa domowe produkujące wyroby i świadczące usługi na własne potrzeby* – 163 podmioty (8,9%);
- *C Przetwórstwo przemysłowe* – 126 podmiotów (6,9%).

O sytuacji społeczno-ekonomicznej może świadczyć wysokość stopy bezrobocia oraz jej relacja w stosunku do wartości krajowych i wojewódzkich. Obrazuje ona procentowy stosunek liczby ludności bezrobotnej do liczby ludności aktywnej zawodowo. Ze względu na to, że stopa bezrobocia nie jest wyliczana na poziomie gminy, zaprezentowano dane dotyczące całego powiatu lidzbarskiego

Stopa bezrobocia rejestrowanego w powiecie lidzbarskim w grudniu 2022 roku wynosiła 11,3%, co oznacza, iż była wyższa od stopy wojewódzkiej o 2,6 punktu procentowego, natomiast od stopy krajowej – o 6,1 punktu.

Wykres 3. Stopa bezrobocia w Polsce, województwie warmińsko-mazurskim i powiecie lidzbarskim w latach 2018-2022



Źródło: opracowanie własne na podstawie danych GUS.

Stopa bezrobocia w powiecie lidzbarskim przyjmuje wartość powyżej średniej wojewódzkiej, podlega jednak podobnym tendencjom. W latach 2018-2019 wykazywała tendencję spadkową, natomiast w 2020 roku znów wzrosła, na co wpływ miała epidemia Covid-19. Lata 2021 i 2022 przyniosły ponowny spadek stopy bezrobocia w powiecie.

2.4. Instytucjonalny system pomocy i wsparcia

Lidzbark Warmiński jest miastem powiatowym, siedzibą władz gminy miejskiej i wiejskiej, a także różnych instytucji publicznych oraz przedsiębiorstw. Wpływa to na dostępność usług społecznych nie tylko dla lokalnej społeczności, ale także dla społeczności innych gmin powiatu lidzbarskiego. Wśród elementów infrastruktury społecznej Miasta należy wskazać przede wszystkim obiekty i placówki w obszarze edukacji, pomocy społecznej, kultury, opieki zdrowotnej, bezpieczeństwa publicznego.

Edukacja

Do zadań własnych gminy, zgodnie z art. 7 ust. 1 pkt 8 ustawy o samorządzie gminnym, należy zaspokajanie zbiorowych potrzeb wspólnoty w zakresie edukacji publicznej. Miasto Lidzbark Warmiński prowadzi następujące placówki, których obsługę administracyjną, finansową i księgową zapewnia Centrum Usług Wspólnych:

- Przedszkole Nr 5 „Piąteczka”,
- Szkoła Podstawowa Nr 1 im. Mikołaja Kopernika,
- Szkoła Podstawowa Nr 3 im. Ignacego Krasickiego,
- Zespół Szkolno-Przedszkolny,
- Miejska Biblioteka Pedagogiczna.

Ponadto, na terenie Miasta funkcjonują przedszkola niepubliczne, takie jak Przedszkole Niepubliczne „Miś”, Przedszkole Niepubliczne „Kubuś”, Przedszkole Niepubliczne „Akademia Uśmiechu” i Przedszkole Niepubliczne „Puchatek”, a także Niepubliczna Szkoła Podstawowa w Lidzbarku Warmińskim. Działają tu również inne placówki:

- Zespół Szkół Ogólnokształcących w Lidzbarku Warmińskim,
- Zespół Szkół Zawodowych w Lidzbarku Warmińskim,
- Specjalny Ośrodek Szkolno-Wychowawczy w Lidzbarku Warmińskim,
- Młodzieżowy Ośrodek Wychowawczy w Lidzbarku Warmińskim,
- Katolickie Liceum Ogólnokształcące w Lidzbarku Warmińskim.

Warto również nadmienić, że funkcjonuje tu Powiatowa Poradnia Psychologiczno-Pedagogiczna w Lidzbarku Warmińskim.

Pomoc społeczna

Instytucjonalny system pomocy i wsparcia organizowany jest na rzecz osób i rodzin, które doświadczają trudnych sytuacji życiowych – zwłaszcza wtedy, gdy nie są one w stanie pokonać wyzwań i barier wykorzystując własne uprawnienia, zasoby i możliwości.

Podstawową jednostką organizacyjną Gminy Miejskiej Lidzbark Warmiński w systemie pomocy społecznej jest Miejski Ośrodek Pomocy Społecznej w Lidzbarku Warmińskim. Realizuje on ustawowe zadania w zakresie pracy z osobami i rodzinami znajdującymi się w trudnej sytuacji życiowej, polegające w szczególności na przyznawaniu i wypłacaniu przewidzianych ustawą świadczeń; pracy socjalnej; realizacji usług opiekuńczych; analizie i ocenie zjawisk rodzących zapotrzebowanie na świadczenia z pomocy społecznej; realizacji zadań wynikających z rozeznaczonych potrzeb społecznych; rozwijaniu nowych form pomocy społecznej i samopomocy w ramach zidentyfikowanych potrzeb. Ośrodek prowadzi również

zadania wynikające z ustawy o świadczeniach rodzinnych, ustawy o pomocy osobom uprawnionym do alimentów, ustawy o dodatkach mieszkaniowych, a także inne działania na rzecz osób zagrożonych wykluczeniem społecznym.

W strukturze MOPS w Lidzbarku Warmińskim działają:

- Klub Integracji Społecznej – działania realizowane w jego ramach mają na celu minimalizowanie skutków bezrobocia; promowanie aktywności i przedsiębiorczości społecznej; przygotowanie do podjęcia zatrudnienia, a także przeciwdziałanie wykluczeniu społecznemu oraz pomoc w wychodzeniu z izolacji i osamotnienia. KIS oferuje m.in. indywidualną pomoc psychologiczną, poradnictwo z zakresu informacji zawodowej, dostęp do internetu w celu poszukiwania pracy, udział w pracach społecznie użytecznych oraz w programie reintegracji społeczno-zawodowej.
- Noclegownia – placówka funkcjonująca od listopada 2001 roku. Dostępnych jest tu 15 miejsc dla osób bezdomnych. Od 2016 roku działa nowa placówka niskoprogowa, tzw. ogrzewalnia. Osoby pozbawione dachu nad głową, nawet te będące pod wpływem alkoholu, ale zachowujące się spokojnie i nieagresywnie, mogą tam znaleźć schronienie. Ogrzewalnia jest to miejsce, w którym bezpiecznie i spokojnie można spędzić mroźne wieczory i noce.
- Dzienny Dom Pomocy (DDP) – funkcjonuje od kwietnia 1993 roku, przy czym w 2009 roku został częścią struktury organizacyjnej MOPS w Lidzbarku Warmińskim. Jest to ośrodek wsparcia dziennego dla seniorów.

W zakresie profilaktyki problemu uzależnień na terenie Miasta działa Miejska Komisja Rozwiązywania Problemów Alkoholowych, natomiast w zakresie przemocy w rodzinie – Zespół Interdyscyplinarny. W budynku MOPS w Lidzbarku Warmińskim funkcjonuje również Punkt konsultacyjny dla osób z problemem alkoholowym oraz członków ich rodzin, świadczący poradnictwo psychologiczne, terapeutyczne oraz prawne dla osób uzależnionych oraz ich rodzin, a także dla osób doznających przemocy domowej oraz sprawców przemocy.

Wśród innych podmiotów zapewniających pomoc i wsparcie na terenie Miasta należy wskazać Środowiskowy Dom Samopomocy w Lidzbarku Warmińskim, będący jednostką organizacyjną Miasta, Powiatowe Centrum Pomocy Rodzinie w Lidzbarku Warmińskim z siedzibą w Orniecie; Powiatowy Urząd Pracy w Lidzbarku Warmińskim oraz Powiatowy Środowiskowy Dom Samopomocy.

Kultura i sport

Gmina Miejska Lidzbark Warmiński prowadzi dwie instytucje kultury, tj. Lidzbarski Dom Kultury oraz Miejska Biblioteka Publiczna. Do podstawowych działań LDK należy m.in. edukacja kulturalna i wychowanie przez sztukę; tworzenie warunków dla rozwoju ruchu artystycznego oraz zainteresowanie wiedzą i sztuką; rozpoznawanie, rozbudzanie i zaspokajanie potrzeb oraz zainteresowań społeczeństwa kulturą teatralną, filmową, taneczną, plastyczną i muzyczną; promowanie, wspieranie i realizowanie projektów aktywizujących i integrujących społeczność lokalną oraz współorganizowanie działalności sportowo-rekreacyjnej i rozrywkowej. Do zadań MBP należy w szczególności gromadzenie

i opracowanie materiałów bibliotecznych, udostępnianie zbiorów, prowadzenie działalności informacyjno-bibliograficznej, popularyzacja książki i czytelnictwa, edukacja kulturalna i wychowanie przez sztukę. Funkcjonuje tu również Oranżeria Kultury, prowadząca Miejską Bibliotekę Pedagogiczną, ale także organizująca wydarzenia edukacyjno-kulturalne, takie jak wycieczki edukacyjne, wystawy, koncerty, odczyty, dyskursy czy warsztaty.

Zadania Miasta w zakresie szeroko rozumianej kultury fizycznej realizuje Ośrodek Sportu i Rekreacji. Przedmiotem działalności OSiR jest w szczególności rozwijanie sportu, turystyki i rekreacji w Lidzbarku Warmińskim oraz zaspokajanie potrzeb mieszkańców i turystów w tym zakresie, a także świadczenie usług i organizowanie oraz koordynacja imprez sportowo-rekreacyjnych i turystycznych.

Bezpieczeństwo publiczne

O stan bezpieczeństwa na terenie Lidzbarka Warmińskiego dba Komenda Powiatowa Policji w Lidzbarku Warmińskim. Funkcjonuje tu również Straż Miejska, będąca umundurowaną formacją samorządową. W zakresie ochrony przeciwpożarowej, a także walki z pożarami, klęskami żywiołowymi i inne miejscowymi zagrożeniami spowodowanymi siłami natury lub działalnością człowieka, obszar Miasta objęty jest działaniem Jednostki Ratowniczo-Gaśniczej przy Komendzie Powiatowej Państwowej Straży Pożarnej w Lidzbarku Warmińskim oraz Ochotniczej Straży Pożarnej w Lidzbarku Warmińskim.

Opieka zdrowotna

Zasadniczym elementem opieki zdrowotnej w Polsce są obecnie lekarze pierwszego kontaktu, realizujący podstawową opiekę zdrowotną (POZ). Zawiera się w niej leczenie oraz profilaktyka chorób, rehabilitacja, orzekanie o stanie zdrowia, a także zapewnienie pacjentom opieki pielęgniarstwa środowiskowej oraz położnej. POZ może działać jako niepubliczny zakład opieki zdrowotnej (NZOZ) – firma prywatna; samodzielny publiczny zakład opieki zdrowotnej (SPZOZ) – jednostka państwowa lub podległa samorządowi terytorialnemu albo jako indywidualna lub grupowa praktyka lekarska.

Na terenie Lidzbarka Warmińskiego funkcjonuje Zespół Opieki Zdrowotnej, będący jednostką powiatową świadczącą różnorodne usługi medyczne. Infrastrukturę opieki zdrowotnej tworzą tu również przychodnie, gabinety stomatologiczne, gabinety rehabilitacji leczniczej oraz praktyki lekarzy specjalistów.

2.5. Zdolność podmiotów ekonomii społecznej do świadczenia usług społecznych

W świetle ustawy z dnia 5 sierpnia 2022 r. o ekonomii społecznej, stanowi ona działalność podmiotów ekonomii społecznej na rzecz społeczności lokalnej w zakresie reintegracji społecznej i zawodowej, tworzenia miejsc pracy dla osób zagrożonych wykluczeniem społecznym oraz świadczenia usług społecznych, realizowaną w formie działalności gospodarczej, działalności pożytku publicznego i innej działalności o charakterze odpłatnym. Podmiotami ekonomii społecznej są natomiast m.in. spółdzielnie socjalne, warsztaty terapii

zajęciowej, zakłady aktywności zawodowej, centra integracji społecznej, kluby integracji społecznej, spółdzielnie pracy oraz organizacje pozarządowe.

W świetle danych Krajowego Rejestru Sądowego w Lidzbarku Warmińskim w październiku 2023 roku swoją siedzibę miało 57 organizacji, nie licząc organizacji w stanie likwidacji. Organizacje te działają w różnych obszarach życia społecznego, w tym m.in. promocji i rozwoju ziemi lidzbarskiej, kultury, sportu, edukacji, rozwoju dzieci i młodzieży, pomocy i wsparcia grup i osób w trudnej sytuacji, ekologii, ochrony przeciwpożarowej oraz społeczeństwa obywatelskiego. Ponadto na terenie Lidzbarka Warmińskiego ma swoją siedzibę 8 spółdzielni, w tym spółdzielnia mieszkaniowa, spółdzielnie pracy. Funkcjonuje tu również Klub Integracji Społecznej przy MOPS w Lidzbarku Warmińskim, o czym wspomniano już wcześniej. W Lidzbarku Warmińskim funkcjonuje biuro Inkubatora Przedsiębiorczości Społecznej w Bartoszycach, prowadzone przez Stowarzyszenie WAMA-COOP.

Współpraca Gminy Miejskiej Lidzbark Warmiński z sektorem pozarządowym odbywała się w oparciu o zapisy ustawy o działalności pożytku publicznego i o wolontariacie oraz o roczny program współpracy Gminy z organizacjami pozarządowymi i innymi uprawnionymi podmiotami realizującymi zadania publiczne w sferze pożytku publicznego na dany rok. W 2022 roku na zadania publiczne realizowane przez organizacje przeznaczono 300.000,00 zł, z czego:

- 220.000,00 zł przekazano na wsparcie realizacji zadania „Upowszechnianie kultury fizycznej i sportu”;
- 50.000,00 zł na zadanie pn. „Wsparcie placówek (świetlic) opiekuńczo-wychowawczych, socjoterapeutycznych i innych realizujących programy profilaktyczne oraz socjoterapeutyczne dla dzieci”;
- 10.000,00 zł na wsparcie realizacji zadania „Działania w zakresie kulturalno-edukacyjnym wspierające rozwój zainteresowań społeczności lokalnej. Ochrona dóbr kultury i dziedzictwa narodowego”;
- 10.000,00 zł na realizację zadań związanych z „Ochroną i promocją zdrowia”;
- 10.000,00 zł przekazano na „Działania na rzecz osób w wieku emerytalnym”;
- 642 475,40 zł przekazano na usługi opiekuńcze.

Powyższe zadania mieszczą się również w kategorii usług społecznych. Zadanie dotyczące wsparcia placów opiekuńczo-wychowawczych, socjoterapeutycznych i innych realizujących programy profilaktyczne i socjoterapeutyczne dla dzieci realizowały dwie organizacje: Caritas Archidiecezji Warmińskiej oraz Stowarzyszenie Przyjaciół Ziemi Lidzbarskiej. Pozostałe zadania realizowały m.in. Stowarzyszenie Kobiet „Miej Marzenia”, Stowarzyszenie Varmia Cultura, Polski Związek Emerytów, Rencistów i Inwalidów oraz stowarzyszenia i kluby sportowe.

Zdolność podmiotów ekonomii społecznej do realizacji usług społecznych w zakresie, o którym mowa w ustawie o realizowaniu usług społecznych przez centrum usług społecznych może wyrażać się w możliwości realizacji usług w wymienionych wyżej obszarach. Skala działalności większości podmiotów ekonomii społecznej funkcjonujących na terenie gminy wskazuje jednak na niewielką zdolność do świadczenia usług społecznych, w szczególności z uwagi na

możliwości kadrowe, finansowe oraz warunki organizacyjne. Prowadzą tu działalność również większe organizacje, takie jak Caritas Archidiecezji Warmińskiej, trzeba mieć też na uwadze, że usługi dla mieszkańców miasta mogą realizować też organizacje mające siedzibę w gminie wiejskiej. Dostępności usług może sprzyjać również bliskość Olsztyna oraz możliwość zaangażowania organizacji działających na terenie powiatu lub województwa.

3. Wyzwania lokalnej polityki społecznej

3.1. Skala i powody udzielania pomocy społecznej

W latach 2020-2022 liczba osób, które objęte zostały pomocą społeczną spadła. W 2022 roku świadczenie przyznano 688 osobom w 505 rodzinach, w których żyły 903 osoby. W porównaniu do 2020 roku liczba osób, którym przyznano świadczenie zmniejszyła się o 98, tj. o 12,5%, liczba rodzin – o 95, tj. 15,8%, a liczba osób w rodzinach – o 259, czyli o 22,3%.

Tabela 5. Osoby i rodziny korzystające z pomocy i wsparcia w Lidzbarku Warmińskim w latach 2020-2022

| Wyszczególnienie | 2020 | 2021 | 2022 |
|---|------|------|------|
| Liczba osób, którym przyznano świadczenie | 786 | 724 | 688 |
| - świadczenia pieniężne | 492 | 438 | 390 |
| - świadczenia niepieniężne | 384 | 341 | 332 |
| Liczba rodzin | 600 | 566 | 505 |
| Liczba osób w rodzinach | 1162 | 1038 | 903 |

Źródło: opracowanie własne na podstawie danych MOPS.

Zgodnie z ustawą, pomoc społeczna udzielana jest osobom i rodzinom w szczególności z następujących powodów: ubóstwo; sieroctwo; bezdomność; bezrobocie; długotrwała lub ciężka choroba; niepełnosprawność; przemoc domowa; potrzeba ochrony ofiar handlu ludźmi; potrzeba ochrony macierzyństwa lub wielodzietności; bezradność w sprawach opiekuńczo-wychowawczych i prowadzenia gospodarstwa domowego, zwłaszcza w rodzinach niepełnych lub wielodzietnych; trudności w integracji cudzoziemców, którzy uzyskali w Rzeczypospolitej Polskiej status uchodźcy, ochronę uzupełniającą lub zezwolenie na pobyt czasowy w związku z tymi okolicznościami; trudności w przystosowaniu do życia po zwolnieniu z zakładu karnego; alkoholizm lub narkomania; zdarzenie losowe i sytuacja kryzysowa oraz klęska żywiołowa lub ekologiczna.

Wśród głównych powodów udzielania pomocy społecznej przez MOPS w Lidzbarku Warmińskim w 2022 roku należy wskazać następujące:

- 1) długotrwała lub ciężka choroba – 311 rodzin; 443 osoby w rodzinach;
- 2) ubóstwo – 276 rodzin; 452 osoby;
- 3) bezrobocie – 238 rodzin; 502 osoby;
- 4) niepełnosprawność – 203 rodziny; 291 osób;
- 5) bezradność w sprawach opiekuńczo-wychowawczych – 79 rodzin; 262 osoby;
- 6) potrzeba ochrony macierzyństwa – 55 rodzin; 255 osób.

Warto jednak nadmienić, że duża część rodzin korzysta z pomocy społecznej również z tytułu alkoholizmu (57 rodzin; 69 osób w rodzinach) oraz sytuacji kryzysowej (42 rodziny; 167 osób). Znacznie rzadsze są natomiast przypadki bezdomności (17 rodzin; 17 osób), trudności w przystosowaniu do życia po zwolnieniu z zakładu karnego (9 rodzin; 9 osób) oraz przemocy w rodzinie (6 rodzin; 19 osób).

Tabela 6. Powody przyznawania pomocy społecznej w Lidzbarku Warmińskim w latach 2020-2022

| Wyszczególnienie | 2020 | | 2021 | | 2022 | |
|---|---------------|-------------------------|---------------|-------------------------|---------------|-------------------------|
| | Liczba rodzin | Liczba osób w rodzinach | Liczba rodzin | Liczba osób w rodzinach | Liczba rodzin | Liczba osób w rodzinach |
| Ubóstwo | 582 | 902 | 327 | 528 | 276 | 452 |
| Sieroctwo | 0 | 0 | 0 | 0 | 0 | 0 |
| Bezdomność | 54 | 54 | 55 | 55 | 17 | 17 |
| Potrzeba ochrony macierzyństwa | 69 | 311 | 47 | 210 | 55 | 255 |
| - w tym potrzeba ochrony wielodzietności | 55 | 282 | 30 | 155 | 38 | 196 |
| Bezrobocie | 297 | 655 | 269 | 582 | 238 | 502 |
| Niepełnosprawność | 233 | 359 | 211 | 305 | 203 | 291 |
| Długotrwała lub ciężka choroba | 333 | 488 | 330 | 467 | 311 | 443 |
| Bezradność w sprawach opiekuńczo-wychowawczych i prowadzenia gospodarstwa domowego | 110 | 337 | 130 | 457 | 79 | 262 |
| - w tym rodziny niepełne | 100 | 287 | 86 | 250 | 58 | 166 |
| - w tym rodziny wielodzietne | 16 | 77 | 41 | 210 | 17 | 90 |
| Przemoc w rodzinie | 71 | 219 | 43 | 162 | 6 | 19 |
| Potrzeba ochrony ofiar handlu ludźmi | 0 | 0 | 0 | 0 | 1 | 1 |
| Alkoholizm | 65 | 85 | 64 | 86 | 57 | 69 |
| Narkomania | 8 | 8 | 6 | 6 | 6 | 8 |
| Trudności w przystosowaniu do życia po zwolnieniu z zakładu karnego | 15 | 19 | 6 | 6 | 9 | 9 |
| Trudności w integracji osób, które otrzymały status uchodźcy, ochronę uzupełniającą lub pozwolenie na pobyt czasowy | 0 | 0 | 0 | 0 | 0 | 0 |
| Zdarzenie losowe | 0 | 0 | 0 | 0 | 1 | 1 |
| Sytuacja kryzysowa | 44 | 139 | 28 | 102 | 42 | 167 |
| Kłęska żywiołowa lub ekologiczna | 0 | 0 | 0 | 0 | 0 | 0 |

Źródło: Opracowanie własne na podstawie danych MOPS.

W strukturze świadczeń przyznawanych przez MOPS w Lidzbarku Warmińskim dominują świadczenia pieniężne. W 2022 roku przyznano je 390 osobom z 387 rodzin, podczas gdy świadczenia niepieniężne otrzymały 332 osoby z 243 rodzin. W porównaniu do 2020 roku liczba osób otrzymujących świadczenia pieniężne spadła o 102, tj. o 20,2%, a liczba osób otrzymujących świadczenia niepieniężne zmniejszyła się o 52, tj. o 13,5%.

W analizowanym okresie spadła liczba osób, którym przyznawane jest świadczenie w formie zasiłku. W świetle danych MOPS w Lidzbarku Warmińskim w 2022 roku najwięcej osób otrzymywało zasiłki celowe, z których korzystało 331 świadczeniobiorców – o 100 osób, tj. o 23,2% więcej niż w 2020 roku. Na drugim miejscu są zasiłki okresowe. W 2022 roku liczba osób, którym je przyznano wyniosła 222, co oznacza spadek w odniesieniu do 2020 roku o 62, czyli o 21,8%. Najwięcej osób pobierało zasiłek z powodu bezrobocia – były to 182 osoby, czyli

82,0% wszystkich osób pobierających zasiłek okresowy. Z tytułu długotrwałej choroby otrzymywało go 9 osób, a z tytułu niepełnosprawności – 7.

Zasiłek stały w Lidzbarku Warmińskim otrzymało w 2022 roku 101 osób, przy czym 98 to osoby samotnie gospodarujące, a 3 osoby funkcjonowały w rodzinie. W porównaniu do 2020 roku liczba świadczeniobiorców otrzymujących zasiłek stały zmniejszyła się o 21 osób, czyli o 17,2%.

Tabela 7. Liczba osób, którym przyznano świadczenia pieniężne w formie zasiłków w Gminie Miejskiej Lidzbark Warmiński w latach 2020-2022

| Wyszczególnienie | 2020 | 2021 | 2022 |
|-------------------------------------|------|------|------|
| Zasiłek stały | 122 | 110 | 101 |
| - dla osoby samotnie gospodarującej | 114 | 105 | 98 |
| - dla osoby w rodzinie | 11 | 7 | 3 |
| Zasiłek okresowy | 284 | 255 | 222 |
| - z tytułu bezrobocia | 227 | 212 | 182 |
| - z tytułu długotrwałej choroby | 33 | 23 | 9 |
| - z tytułu niepełnosprawności | 6 | 11 | 7 |
| Zasiłek celowy | 431 | 388 | 331 |

Źródło: opracowanie własne na podstawie danych MOPS.

Istotnym obszarem działalności MOPS jest praca socjalna. Świadczenie pomocy w postaci pracy socjalnej jest zadaniem własnym gminy o charakterze obowiązkowym i nie jest uzależnione od posiadanego przez osobę czy rodzinę dochodu. Praca socjalna jest świadczona na rzecz poprawy funkcjonowania osób i rodzin w ich środowisku społecznym. Prowadzona jest w celu rozwiązywania ich trudnych sytuacji życiowych oraz pomocy w planowaniu nowych koncepcji życia zawodowego, wzbudzaniu motywacji do działania, wzmocnienia ich aktywności i samodzielności życiowej. W 2022 roku pracą socjalną objęto 537 rodzin (979 osób), co oznacza spadek w porównaniu do 2020 roku – o 186 rodzin (25,7%) i o 413 osób (29,7%).

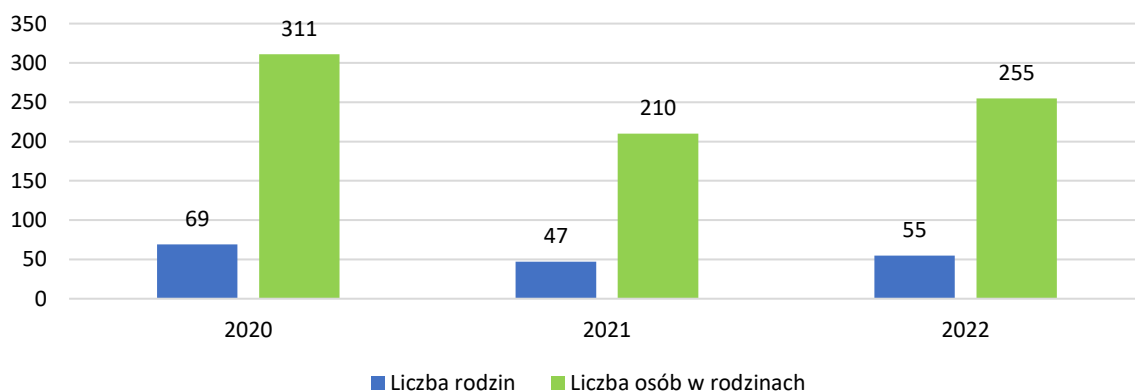
3.2. Funkcjonowanie rodzin

Rodzina jest naturalnym środowiskiem służącym opiece i wychowaniu dzieci. Wypełnia też szereg innych ważnych społecznie funkcji. Występujące na jej drodze trudności życiowe są sprawą oczywistą i prawdopodobnie nieuniknioną. Mogą pojawić się w razie problemów zawodowych, utraty pracy czy niedostatecznych dochodów. Mogą też być efektem konfliktów małżeńskich/w związku osób dorosłych. Bardzo często ich źródłem są jednak problemy wychowawcze, wynikające z rozwoju dzieci, które na różnych etapach życia potrzebują odpowiedniej uwagi i mądrych oddziaływań wychowawczych. Rodzice i opiekunowie wyposażeni w niezbędne kompetencje rodzicielskie, samodzielnie albo przy wsparciu ze strony krewnych, znajomych bądź przy okresowym wsparciu specjalistów potrafią radzić sobie z problemami a nawet sytuacjami kryzysowymi. Natomiast w rodzinie, w której kumulują się różne deficyty i zaniedbania opiekuńczo-wychowawcze, jak również problemy materialne i psychologiczne, przezwyciężenie sytuacji trudnych może okazać się niemożliwe bez długotrwałego i wielopoziomowego wsparcia ze strony służb społecznych.

Wśród rodzin objętych pomocą społeczną w Gminie Miejskiej Lidzbark Warmiński w 2022 roku, rodziny z dziećmi stanowiły 29,2%. W 157 takich rodzinach funkcjonowało 568 osób. Największy odsetek stanowiły rodziny z jednym dzieckiem (36,9%), a następnie z dwójką dzieci (36,3%) i trójką dzieci (16,6%). W porównaniu do 2020 roku liczba rodzin z dziećmi obejmowanych wsparciem zmniejszyła się o 55, tj. o 25,9%. W 2022 roku wsparciem obejmowano 73 rodziny niepełne, w których żyło 218 osób.

Jednym z głównych powodów obejmowania rodzin z dziećmi wsparciem w Gminie Miejskiej Lidzbark Warmiński w 2022 roku była potrzeba ochrony macierzyństwa, w tym wielodzietności. W 2022 roku wsparcia z tego tytułu udzielono 55 rodzinom (255 osobom). W porównaniu do 2020 roku liczba rodzin objętych pomocą z tego powodu zmniejszyła się o 14 (o 20,3%), natomiast liczba osób w tych rodzinach – o 56 (18,0%).

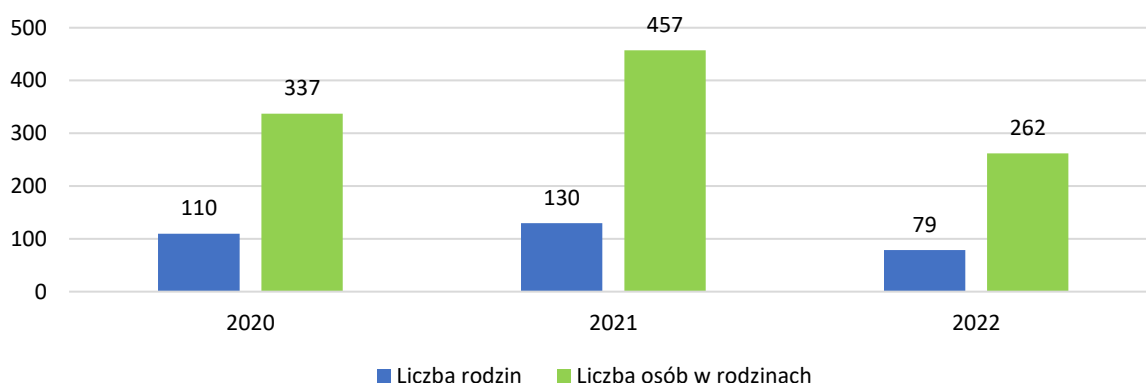
Wykres 4. Liczba rodzin i osób w rodzinach korzystających z pomocy społecznej z powodu potrzeby ochrony macierzyństwa w latach 2020-2022



Źródło: Opracowanie własne na podstawie danych MOPS.

Bezradność w sprawach opiekuńczo-wychowawczych i prowadzenia gospodarstwa domowego stanowiła powód przyznania pomocy 79 rodzinom, w tym 58 niepełnym i 17 wielodzietnym. W porównaniu do 2020 roku liczba wspartych z tego tytułu rodzin zmniejszyła się o 31 (o 28,2%), a liczba osób w tych rodzinach – o 75 (o 22,3%).

Wykres 5. Liczba rodzin i osób w rodzinach korzystających z pomocy społecznej z powodu bezradności w sprawach opiekuńczo-wychowawczych w latach 2020-2022



Źródło: Opracowanie własne na podstawie danych MOPS.

Istotną rolę w zakresie wsparcia rodzin odgrywa asystent rodziny, który realizując swoje zadania odpowiedzialny jest m.in. za bezpośrednią pracę z rodzicami oraz dziećmi, a także działania realizowane na rzecz dziecka i rodziny. Od 1 stycznia 2017 roku, z dniem wejścia w życie ustawy o wsparciu kobiet w ciąży i rodzin „Za życiem”, obszar działań asystenta rodziny poszerzył się poprzez przypisanie mu funkcji koordynatora kompleksowego wsparcia (poradnictwa) dla kobiet w ciąży i ich rodzin, ze szczególnym uwzględnieniem kobiet w ciąży powikłanej, kobiet w sytuacji niepowodzeń położniczych oraz wsparcia rodzin dzieci, u których zdiagnozowano „ciężkie i nieodwracalne upośledzenie albo nieuleczalną chorobę zagrażającą ich życiu, która powstała w prenatalnym okresie rozwoju dziecka lub w czasie porodu”.

MOPS w Lidzbarku Warmińskim zatrudnił w 2022 roku dwóch asystentów rodziny, którzy obejmowali wsparciem 37 rodzin (143 osób, w tym 84 dzieci). Dla porównania w 2020 roku było to 39 rodzin (128 osób, w tym 73 dzieci). Spośród rodzin objętych wsparciem asystenta w 2022 roku, 12 rodzin zostało zobowiązanych do współpracy przez Sąd.

Praca asystentów polegała m.in. na

- udzielaniu pomocy rodzinom w rozwiązywaniu problemów wychowawczych z dziećmi;
- udzielaniu pomocy w nabywaniu nowych umiejętności wychowawczych rodziców;
- udzielaniu pomocy rodzinom w rozwiązywaniu problemów socjalnych;
- udzielaniu pomocy rodzinom w rozwiązywaniu problemów psychologicznych;
- udzielaniu pomocy rodzinom, w których występuje przemoc;
- udzielaniu pomocy w integracji rodziny;
- udzielaniu pomocy rodzinom w zdobyciu umiejętności prawidłowego prowadzenia gospodarstwa domowego, m.in. nauce gotowania,
- treningu budżetowania, czyli nauce racjonalnego gospodarowania środkami pieniężnymi;
- udzielaniu pomocy rodzinom w redagowaniu pism urzędowych;
- udzielaniu pomocy członkom rodziny w poszukiwaniu, podejmowaniu i utrzymywaniu pracy zarobkowej;
- wspieraniu w aktywności społecznej rodzin;
- motywowaniu członków rodzin do podnoszenia kwalifikacji zawodowych;
- motywowaniu członków rodzin do udziału w programie „Szkoła dla rodziców i wychowawców”;
- motywowaniu członków rodzin do udziału w projektach;
- motywowaniu członków rodzin do podjęcia terapii w związku z chorobą alkoholową rodzica;
- motywowaniu rodziców do kontynuowania leczenia z uwagi na chorobę psychiczną;
- wzmacnianiu roli i funkcji rodziców;
- podnoszeniu świadomości w zakresie planowania oraz funkcjonowania rodziny;
- przeciwdziałaniu marginalizacji i degradacji społecznej rodziny;
- współpracy z Powiatowym Centrum Pomocy Rodzinie, mającej na celu powrót dzieci do rodziny biologicznej w tym poprawę funkcjonowania rodziny.

W ciągu 2022 roku w 10 rodzinach zakończono współpracę z asystentem, z czego z 3 rodzinami zakończono współpracę z uwagi na zmianę miejsca zamieszkania, w 1 rodzinie zakończono współpracę ze względu na osiągnięte efekty, w 5 rodzinach ze względu na zaprzestanie współpracy ze strony rodziny, a w 1 rodzinie ze względu na brak efektów.

W sytuacji gdy rodziny, pomimo otrzymanego wsparcia, nie są w stanie realizować funkcji opiekuńczo-wychowawczej, dzieci mogą zostać umieszczone w pieczy zastępczej. W 2022 roku Gmina Miejska Lidzbark Warmiński współfinansowała pobyt 29 dzieci w rodzinach zastępczych oraz 3 dzieci w placówce opiekuńczo-wychowawczej.

3.3. Ubóstwo i bezrobocie

Ubóstwo i bezrobocie to dwa zjawiska ściśle ze sobą powiązane, choć nie zawsze brak płatnej pracy oznacza brak stałego dochodu, a w efekcie niski status materialny. Zjawisko bezrobocia można analizować w oparciu o statystyki PUP, jednak nie oddaje to do końca skali szerszego zjawiska, czyli braku płatnego zatrudnienia. Część osób zarejestrowanych w PUP to osoby, które tylko formalnie są bezrobotne, ponieważ pracują w „szarej strefie”. Z drugiej strony poza rejestrami PUP pozostają osoby poszukujące pracy na własny rachunek, a także bierne zawodowo, które teoretycznie mogłyby pracować, jednak nie mają do tego motywacji, brakuje im kompetencji życiowych lub odpowiednich kwalifikacji. Nieaktywne są dość często również osoby, które mają ograniczony dostęp do rynku pracy ze względu na specyficzne cechy. Wielodzietność, niepełnosprawność, bezdomność czy uzależnienia powodują, że podjęcie i utrzymanie się w pracy może być szczególnie trudne, ponieważ bariery tkwią nie tylko w świadomości jednostek, ale też całego społeczeństwa (np. stereotypy dotyczące niższej wydajności pracowników z niepełnosprawnością) oraz systemu pomocy instytucjonalnej. W efekcie, bardziej „opłaca się” nie pracować i pobierać świadczenia społeczne.

W grudniu 2022 roku w rejestrze PUP w Lidzbarku Warmińskim zarejestrowanych było 370 osób bezrobotnych z terenu Gminy Miejskiej Lidzbark Warmiński, co oznacza zmniejszenie ich liczby o 113 osób (o23,4%) w porównaniu do 2020 roku.

Tabela 8. Bezrobotni w Gminie Miejskiej Lidzbark Warmiński w latach 2020-2022

| Wyszczególnienie | 2020 | 2021 | 2022 |
|------------------------|------|------|------|
| Ogółem | 483 | 418 | 370 |
| Kobiety | 279 | 237 | 224 |
| Mężczyźni | 204 | 181 | 146 |
| Do 25 roku życia | 61 | 41 | 44 |
| Do 30 roku życia | 116 | 86 | 83 |
| Powyżej 50 roku życia | 158 | 140 | 110 |
| Długotrwale bezrobotni | 214 | 195 | 157 |

Źródło: opracowanie własne na podstawie BDL GUS.

Bezrobocie w Mieście jest zróżnicowane pod kątem cech socjodemograficznych osób pozostających w rejestrach PUP. Z punktu widzenia wsparcia osób doświadczających bezrobocia kluczowe znaczenie mają czynniki indywidualne, które wpływają na zdolność

i motywację do podjęcia zatrudnienia. Jednym z takich czynników jest płeć, na co wskazują rozmiary bezrobocia wśród mieszkańców. Kobiety stanowią bowiem większość (60,5%) osób z terenu Miasta zarejestrowanych jako bezrobotne. Może to być efekt m.in. posiadanych kwalifikacji nieadekwatnych do potrzeb rynku pracy, przerw związanych z urodzeniem i wychowaniem dzieci czy stereotypów, w świetle których kobiety nie są chętnie zatrudniane z obawy o gorszą wydajność pracy czy większe ryzyko podejmowania zwolnień lekarskich ze względu na choroby dzieci.

Barier na rynku pracy mogą doświadczać również osoby po 50 roku życia. W Lidzbarku Warmińskim w 2022 roku stanowiły one, w liczbie 110, prawie jedną trzecią bezrobotnych (29,7%). Sytuacja tych osób nierzadko jest skomplikowana. Mogą to być osoby dysponujące wieloletnim doświadczeniem zawodowym, ale przy tym mieć nieaktualne kwalifikacje; lub nie mieć doświadczenia w pracy w ogóle ze względu na wcześniejsze zajmowanie się domem i wychowaniem dzieci bądź podlegać stereotypom dotyczącym osób starszych na rynku pracy. Wszystko to może mieć wpływ na trudności w znalezieniu zatrudnienia.

Grupą należącą do katalogu grup w szczególnej sytuacji na rynku pracy są też młodzi ludzie do 30 roku życia. W 2022 roku, w liczbie 83, stanowili oni 22,4% ogółu bezrobotnych z Lidzbarka Warmińskiego. Młodzi bezrobotni mogą mieć problem ze znalezieniem zatrudnienia, ponieważ charakteryzują się nierzadko niewielkim doświadczeniem zawodowym bądź wykształceniem nieadekwatnym do potrzeb rynku pracy, a przy tym mogą mieć zbyt wysokie oczekiwania względem wynagrodzenia.

Pomimo zmniejszania rozmiarów bezrobocia rejestrowanego problemem pozostaje nadal długotrwałe bezrobocie, rozumiane jako pozostawanie przez bezrobotnego w rejestrze powiatowego urzędu pracy łącznie przez okres ponad 12 miesięcy w okresie ostatnich 2 lat, z wyłączeniem okresów odbywania stażu i przygotowania zawodowego dorosłych. Osoby należące do kategorii osób długotrwałe bezrobotnych w 2022 roku, w liczbie 157, stanowiły 42,4% wszystkich bezrobotnych z gminy. W porównaniu do 2020 roku ich liczba zmniejszyła się o 57 (o 26,6%), a odsetek w strukturze zmniejszył się o 1,9 punktu procentowego.

Bezrobocie stanowi jeden z głównych powodów udzielania pomocy społecznej mieszkańcom Gminy Miejskiej Lidzbark Warmiński. W 2022 roku z tego tytułu wsparcie otrzymało 238 rodzin, w których funkcjonowały 502 osoby. W porównaniu do 2020 roku liczba rodzin zmniejszyła się o 59 (o 19,9%), natomiast liczba osób w tych rodzinach spadła o 153, tj. o 23,4%.

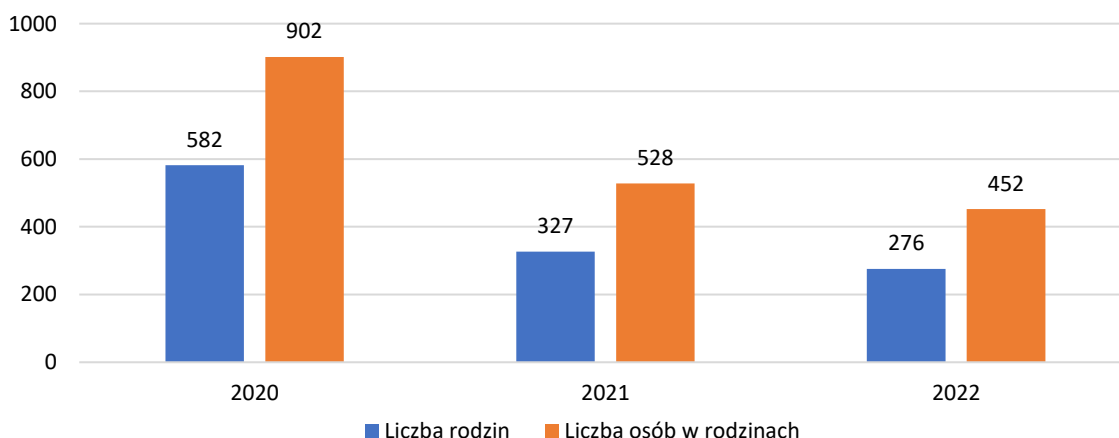
Nierzadko konsekwencją bierności zawodowej i bezrobocia jest ubóstwo, będące zjawiskiem społecznym polegającym na braku dostatecznych środków materialnych do zaspokajania potrzeb życiowych jednostki lub rodziny⁴. Może ono być mierzone zarówno w sposób absolutny, co oznacza niewystarczające środki finansowe na zaspokojenie podstawowych potrzeb osoby lub rodziny, bądź w sposób relatywny, kiedy odzwierciedla nierówności

⁴ <https://encyklopedia.pwn.pl/haslo/ubostwo;3990730.html>

społeczne i związane jest z porównaniem poziomu życia danej osoby czy rodziny do średniej w społeczeństwie.

Ubóstwo stanowi jeden z powodów przyznawania świadczeń z pomocy społecznej, przy czym musi wystąpić również co najmniej jedna z pozostałych, wskazanych w ustawie o pomocy społecznej, okoliczności. Ustawa nie zawiera w swojej treści wyjaśnienia pojęcia ubóstwa. Wywnioskować można z niej, że ubóstwem jest posiadanie dochodu uprawniającego do otrzymania pomocy społecznej. W 2022 z tytułu ubóstwa świadczenia z pomocy społecznej otrzymało 276 rodzin, w których funkcjonowały 452 osoby. W porównaniu do 2020 roku liczba rodzin spadła o 306 (o 52,6%), natomiast liczba osób w rodzinach zmniejszyła się o 450 (o 49,9%).

Wykres 6. Liczba rodzin i osób w rodzinach korzystających z pomocy społecznej z powodu ubóstwa w latach 2020-2022



Źródło: Opracowanie własne na podstawie danych MOPS.

Jednym z przejawów ubóstwa jest bezdomność. Ze wsparcia MOPS z tego powodu w 2022 roku korzystało 17 osób, natomiast w latach 2020-2021 było to 54-55 osób. Bezdomność może stanowić efekt różnych przyczyn, wśród których można wskazać rozpad rodziny, uzależnienie, brak stałych dochodów lub niski ich poziom, eksmisję oraz uzależnienia. Zadaniem gminy jest zapewnienie osobom dotkniętym problemami bezdomności tymczasowego schronienia przez przyznanie miejsca w noclegowni, schronisku bądź ogrzewalni dla osób bezdomnych. Pracownicy socjalni wspierają takie osoby również poprzez zabezpieczenie pomocy na wyżywienie, środki higieny i odzież, wsparcie w uzyskaniu świadczeń z zabezpieczenia społecznego, w tym z pomocy społecznej itp.

3.4. Wsparcie osób starszych, z niepełnosprawnościami i chorujących

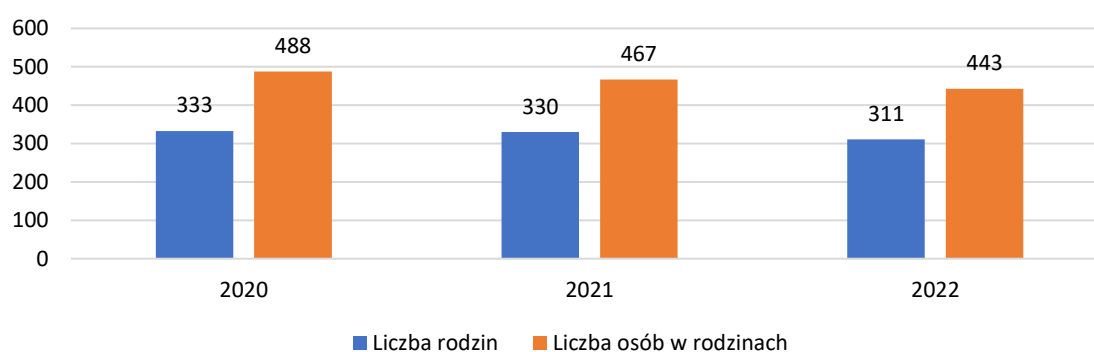
Światowa Organizacja Zdrowia (WHO) definiuje zdrowie nie tylko jako całkowity brak choroby, ale także stan pełnego, fizycznego, umysłowego oraz społecznego dobrostanu, tj. dobrego samopoczucia. Zdrowie jest zatem jedną z podstawowych wartości, warunkujących prowadzenie produktywnego i satysfakcjonującego życia. Przewlekła lub ciężka choroba może zaś stanowić barierę w wypełnianiu ról zawodowych, rodzinnych i społecznych. Podobnie niepełnosprawność, definiowana jako „ograniczenie lub brak zdolności do wykonywania

czynności w sposób lub w zakresie uważanym za normalny dla człowieka, wynikające z uszkodzenia i upośledzenia funkcji organizmu”⁵.

Zachowanie odpowiedniego poziomu zdrowotności społeczeństwa stanowi obecnie poważne wyzwanie, ze względu m.in. na postępujące starzenie się społeczeństwa, zanieczyszczenie środowiska i zmiany klimatyczne, niewłaściwą dietę, mało aktywny tryb życia itp. Jednocześnie jednym z zadań gminy jest ochrona zdrowia, czyli działalność, której celem jest zapobieganie chorobom i ich leczenie, utrzymanie rozwoju psychicznego, fizycznego i społecznego człowieka, przedłużanie życia, a także zapewnienie zdrowego rozwoju następnym pokoleniom.

Wśród głównych powodów korzystania przez mieszkańców Gminy Miejskiej Lidzbark Warmiński ze świadczeń z pomocy społecznej są dwa bezpośrednio związane ze zdrowiem. W 2022 roku w 311 rodzinach funkcjonowały osoby wymagające wsparcia związanego z długotrwałą lub ciężką chorobą. W porównaniu do 2020 roku liczba tych rodzin zmniejszyła się o 22 (o 6,6%), natomiast liczba osób w tych rodzinach spadła o 45 (o 9,2%).

Wykres 7. Liczba rodzin i osób w rodzinach korzystających z pomocy społecznej z powodu długotrwałej lub ciężkiej choroby w latach 2020-2022



Źródło: Opracowanie własne na podstawie danych MOPS.

Problemy zdrowotne, w tym związane ze starszym i podeszłym wiekiem, mogą być jedną z przyczyn ubóstwa i innych problemów osób i rodzin. Zaburzają bowiem ich prawidłowe funkcjonowanie w wielu aspektach, niejednokrotnie przyczyniając się do obniżenia jakości życia i wystąpienia trudnych sytuacji, takich jak utrata pracy, niemożność podjęcia zatrudnienia, trudności finansowe i zadłużenie, wynikające z wysokich kosztów leczenia przy niskich dochodach lub ich braku, uzależnienia, konflikty w rodzinie, a także inne problemy zdrowotne takie jak np. depresja.

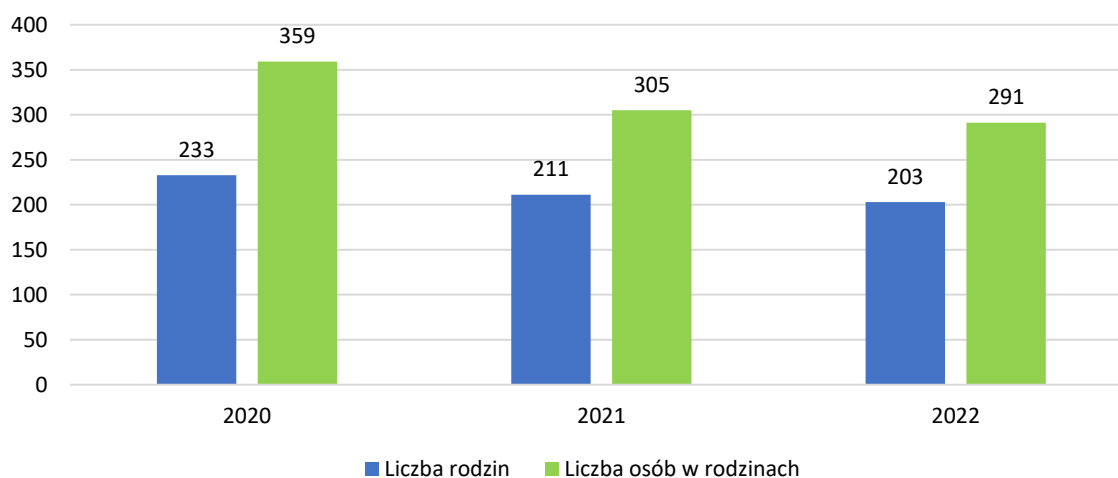
Podobnie może wyglądać sytuacja w przypadku niepełnosprawności, która może wiązać się z obniżoną sprawnością ruchową, sensoryczną (zmysłową), intelektualną, psychofizyczną, komunikowania się oraz funkcjonowania w społeczeństwie. Jej przyczynami mogą być przewlekłe choroby, wady wrodzone, przebyte urazy i wypadki, a także obniżanie się sprawności fizycznej i umysłowej wraz ze starzeniem się organizmu. Może zatem wystąpić w różnym okresie życia oraz mieć różny stopień.

⁵ Cyt. za <https://encyklopedia.pwn.pl/haslo/niepelnospawnosci;3947453.html>

W świetle danych Narodowego Spisu Powszechnego z 2021 roku w Lidzbarku Warmińskim zamieszkiwało 2 666 osób z niepełnosprawnościami, które stanowiły 43,3% wszystkich osób z niepełnosprawnościami zamieszkujących powiat lidzbarski. Spośród nich 1 831 osób to osoby niepełnosprawne prawnie, a 835 – osoby niepełnosprawne tylko biologicznie.

Niepełnosprawność członka rodziny w 2022 roku była powodem wsparcia finansowego 203 rodzin z terenu gminy, w których funkcjonowało 291 osób. Liczba tych rodzin w omawianej perspektywie zmniejszyła się o 30 (o 12,9%), natomiast liczba osób w nich funkcjonujących spadła o 68 tj. o 18,9%.

Wykres 8. Liczba rodzin i osób w rodzinach korzystających z pomocy społecznej z powodu niepełnosprawności w latach 2020-2022



Źródło: Opracowanie własne na podstawie danych MOPS.

W obliczu problemów związanych z niepełnosprawnością, długotrwałą chorobą czy podeszłym wiekiem, część mieszkańców Miasta potrzebuje pomocy innych osób w zaspokojeniu codziennych potrzeb (np. zakupy, przygotowanie posiłku, pielęgnacja i higiena ciała). W takich przypadkach interweniują służby społeczne. W 2022 roku pomocą społeczną objętych było 129 rodzin emerytów i rencistów, w których funkcjonowało 151 osób, przy czym 113 rodzin było jednoosobowych, 13 rodzin dwuosobowych, 1 rodzina trzyosobowa, natomiast tylko 2 rodziny liczyły 4 i więcej osób.

Jednym z podstawowych zadań gminy w zakresie wsparcia osób i rodzin, które doświadczają problemu niepełnosprawności oraz ciężkiej i/lub przewlekłej choroby, są usługi opiekuńcze oraz specjalistyczne usługi opiekuńcze. Mogą one zostać przyznane osobie samotnej, która z powodu wieku, choroby lub innych przyczyn wymaga pomocy innych osób, a jest jej pozbawiona. Usługi przyznawane są także osobom pozostającym w rodzinach, gdy rodzina nie jest sama w stanie zaspokoić potrzeb w zakresie opieki. W 2022 roku pomoc w postaci usług opiekuńczych otrzymywało 85 osób, w 2021 roku były to 84 osoby, a w 2020 roku 68 osób.

Osoby wymagające całodobowej opieki z powodu wieku, choroby lub niepełnosprawności, niemogące samodzielnie funkcjonować w codziennym życiu, którym nie można zapewnić niezbędnej pomocy w formie usług opiekuńczych, przysługuje prawo do umieszczenia w domu

pomocy społecznej. W 2022 roku w DPS w przebywało 32 mieszkańców gminy, w 2021 roku były to 34 osoby, a w 2020 roku 35 osób.

Osoby z niepełnosprawnościami, starsze, przewlekłe chorujące i ich rodziny często w większym stopniu niż inni członkowie społeczności lokalnej narażone są na ubóstwo i wykluczenie. Mogą doświadczać odrzucenia zarówno w wymiarze personalnym, przez środowisko społeczne, jak i na gruncie zawodowym. Osoby z niektórymi rodzajami niepełnosprawnościami (np. ruchowo, niewidome i niedowidzące, głuche) mierzą się w codziennym funkcjonowaniu z barierami architektonicznymi, technicznymi oraz w komunikowaniu się, przez co ich uczestnictwo w życiu społecznym jest utrudnione. Ponadto jednym z częściej doświadczanych problemów jest niedostatek środków finansowych oraz niewystarczający dostęp do opieki zdrowotnej i rehabilitacji. W rodzinach, w których przynajmniej jeden z członków jest osobą zależną, wymagającą stałej opieki, nasilają się problemy związane z godzeniem pracy zarobkowej i innych obowiązków, a także przemęczenie i wypalenie osoby bliskiej sprawującej opiekę nad osobą chorującą lub z niepełnosprawnościami.

Należy też mieć na uwadze grupę osób starszych czy osób z niepełnosprawnościami, które nie wymagają pomocy, ale chcą i mogą się rozwijać, pracować, działać społecznie, pomagać innym, uczyć się itd. Osoby starsze mają ponadto potencjał zbudowany na latach doświadczeń i pracy, który należy diagnozować i zagospodarowywać dla dobra wspólnego. Z racji tego, że w najbliższych latach osób w starszych grupach wiekowych będzie przybywać, już teraz można mówić nie tylko o społeczeństwie starzejącym się, ale o społeczeństwie różnego wieku, czyli takim, w którym każda grupa wiekowa ma zadania do spełnienia. W ramach planowania strategicznego należy więc uwzględniać różnego rodzaju formy aktywności osób starszych i osób z niepełnosprawnościami, które w miarę ich możliwości, pozwolą realizować im samodzielne życie.

3.5. Przemoc domowa i uzależnienia

Przemoc domowa, w świetle definicji ustawowej, stanowi jednorazowe albo powtarzające się umyślne działanie lub zaniechanie, wykorzystujące przewagę fizyczną, psychiczną lub ekonomiczną, naruszające prawa lub dobra osobiste osoby doznającej przemocy domowej, w szczególności:

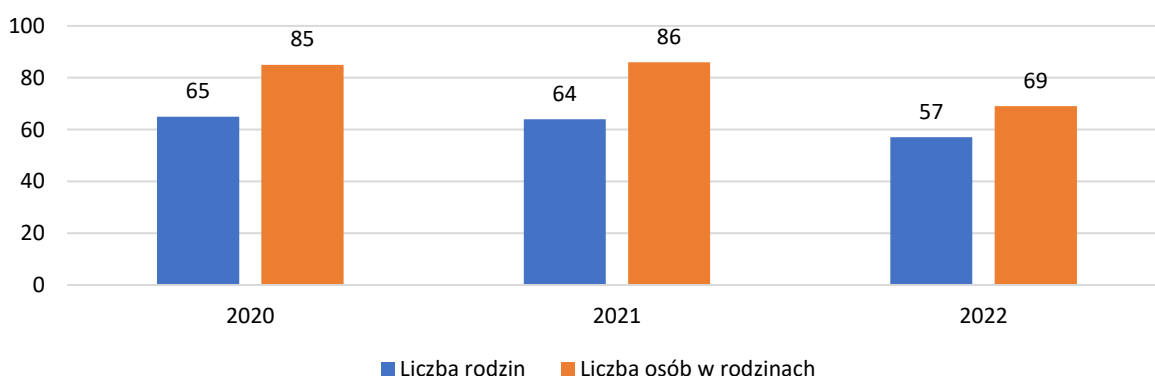
- a) narażające tę osobę na niebezpieczeństwo utraty życia, zdrowia lub mienia,
- b) naruszające jej godność, nietykalność cielesną lub wolność, w tym seksualną,
- c) powodujące szkody na jej zdrowiu fizycznym lub psychicznym, wywołujące u tej osoby cierpienie lub krzywdę,
- d) ograniczające lub pozbawiające tę osobę dostępu do środków finansowych lub możliwości podjęcia pracy lub uzyskania samodzielności finansowej,
- e) istotnie naruszające prywatność tej osoby lub wzbudzające u niej poczucie zagrożenia, poniżenia lub udręczenia, w tym podejmowane za pomocą środków komunikacji elektronicznej.

Przemoc w rodzinie⁶ w Gminie Miejskiej Lidzbark Warmiński jako powód korzystania ze świadczeń z pomocy społecznej w perspektywie lat 2020-2022 występowała w bardzo zróżnicowanej skali. W 2022 roku pomoc społeczną z tego tytułu otrzymało 6 rodzin (19 osób), w 2021 roku były to 43 rodziny (162 osoby), a w 2020 roku 71 rodzin (219 osób). Dodatkowych danych dostarczają sprawozdania Zespołu Interdyscyplinarnego. W ich świetle w 2022 roku procedura Niebieskie Karty została wszczęta w 39 przypadkach, natomiast zakończona w 25. W 2021 roku było to odpowiednio 31 nowych procedur i 26 procedur zakończonych. Dane te wskazują, że corocznie w ponad 30 przypadkach środowisk rodzinnych pojawiają się przypadki przemocy domowej.

Istotną dysfunkcją, jaka może dotknąć zarówno rodzinę, jak i samotnie gospodarującą osobę jest uzależnienie, które Światowa Organizacja Zdrowia (WHO) definiuje jako stan psychiczny i fizyczny, wynikający z interakcji organizmu z substancją psychoaktywną. Charakteryzuje się on zmianami zachowania oraz koniecznością przyjmowania substancji w sposób okresowy bądź ciągły – w celu doświadczenia jej wpływu bądź uniknięcia objawów towarzyszących jej brakowi w organizmie.

W kontekście dysfunkcji społecznych uzależnienie należy jednak rozumieć szerzej, tj. jako silną i nabytą potrzebę zażywania substancji psychoaktywnych bądź wykonywania określonych czynności, takich jak np. uprawianie hazardu, oglądanie telewizji, korzystanie z internetu czy robienie zakupów⁷. W obu tych wymiarach uzależnienie może przynieść negatywne konsekwencje – utrudnia bowiem prawidłowe funkcjonowanie psychiczne, fizyczne i społeczne. Niejednokrotnie prowadzi nie tylko do utraty zdrowia, ale także do wykluczenia społecznego, przestępczości oraz problemów i dysfunkcji w rodzinie.

Wykres 9. Liczba rodzin i osób w rodzinach korzystających z pomocy społecznej z powodu alkoholizmu w latach 2020-2022



Źródło: opracowanie własne na podstawie danych MOPS.

W świetle statystyk MOPS w Lidzbarku Warmińskim w latach 2020-2022 corocznie ze wsparcia z powodu alkoholizmu korzystało od 57 do 65 rodzin i od 69 do 85 osób w tych rodzinach.

⁶ Pojęcie przemocy domowej zastąpiło dotychczas stosowane pojęcie przemocy w rodzinie poprzez uchwalenie i wejście w życie *Ustawy z dnia 9 marca 2023 r. o zmianie ustawy o przeciwdziałaniu przemocy w rodzinie oraz niektórych innych ustaw*. W statystyce dotyczącej 2022 roku funkcjonuje nadal pojęcie przemocy w rodzinie.

⁷Zob. *Współczesne teorie i praktyka profilaktyki uzależnień chemicznych i niechemicznych*, red. M. Jędrzejko, Warszawa 2009, s. 40; <http://www.kbpn.gov.pl/portals?id=112184>.

W 2022 roku pomoc społeczną z tego powodu otrzymało 57 rodzin z 69 osobami. Istotne jest to, że skala korzystania przez mieszkańców z pomocy społecznej z tego tytułu utrzymywała się na dość zbliżonym poziomie. Pomoc społeczną z powodu narkomanii otrzymywało corocznie od 6 do 8 rodzin.

Więcej informacji dostarczają sprawozdania Miejskiej Komisji Rozwiązywania Problemów Alkoholowych, która po otrzymanym wniosku lub zgłoszeniu z innych instytucji lub rodziny, podejmuje szereg procedur mających na celu pomoc osobom uzależnionym od alkoholu oraz członkom ich rodzin – współuzależnionym, gdy doświadczającym przemocy domowej i innych problemów związanych z nadużywaniem alkoholu. W 2022 roku MKRPA wystąpiła do sądu z wnioskiem o zobowiązanie do podjęcia leczenia odwykowego wobec 18 osób, w 2021 roku wobec 22 osób, a w 2020 roku wobec 25 osób. W porównaniu do skali występowania innych problemów, skala problemu uzależnień może nie wydawać się duża, to trzeba pamiętać, że MKRPA interweniuje w przypadkach trudnych, gdy osoba pije w sposób szkodliwy dla siebie i otoczenia (np. rodziny, sąsiadów). Należy ponadto wspomnieć, że istnieje wyraźny związek pomiędzy alkoholizmem a przemocą domową.

Inne dysfunkcje społeczne są słabiej rozpoznane. Niemniej jednak, szczególnie po okresie pandemii i związanej z nią izolacji społecznej, sygnalizuje się wzrost zagrożenia w szczególności uzależnieniem od internetu i gier, cyberprzemocą, a także wzrost skali występowania depresji i zaburzeń psychicznych, szczególnie u dzieci i młodzieży. Mogą one objawiać się nieco inaczej niż u dorosłych, poprzez m.in. nasilenie zachowań agresywnych, destrukcyjnych i autodestrukcyjnych, takich jak na przykład samookaleczanie. W świetle raportu „Młode Głowy. Otwarcie o zdrowiu psychicznym” z badania przeprowadzonego na zlecenie Fundacji UNAWEZA, *obraz dzieci i młodzieży, jaki wyłania się z pozyskanych wyników, to obraz przepełniony samotnością, skrajnie niską samooceną i niskim poczuciem sprawczości. Roboczo nazwalibyśmy ten stan „triadą kryzysu psychicznego dzieci i młodzieży”, która przyczynia się między innymi do dramatycznego wzrostu myśli samobójczych wśród młodych ludzi, zachowań samobójczych i podejmowanych zamachów samobójczych. W dużym uproszczeniu dzieci w kryzysie psychicznym to dzieci przekonane o tym, że nic nie znaczą, niczego nie potrafią i dla nikogo nie są ważne. Obraz ten dopełnia niski poziom zaufania społecznego młodych, brak wiary w skuteczność profesjonalnej pomocy czy wsparcia społecznego i skala doświadczanej przemocy rówieśniczej, domowej oraz doświadczania hejtu*⁸.

3.6. Zestawienie najważniejszych wyników badań ankietowych

W 2023 roku MOPS w Lidzbarku Warmińskim przeprowadził badania ankietowe wśród mieszkańców Miasta służące poznaniu potrzeb i oczekiwań mieszkańców względem systemu usług społecznych. W badaniu wzięło udział 474 dorosłe osoby oraz 184 młodzieży. Poniżej przedstawiono główne wyniki badań istotne z punktu widzenia strategii rozwiązywania problemów społecznych

⁸ J. Flis, M. Dębski, *Młode Głowy. Otwarcie o zdrowiu psychicznym*. Raport z badania dotyczącego zdrowia psychicznego, poczucia własnej wartości i sprawczości wśród młodych ludzi. 2023, s. 6.

Badania ankietowe dorosłych

- 64,3% badanych uważa, że najtrudniej żyje się w mieście osobom z niepełnosprawnościami i chorującym, w tym psychicznie, według 39,5% dotyczy to osób i rodzin dotkniętych problemem uzależnienia;
- według 56,5% rodziny w Mieście najczęściej doświadczają problemu uzależnienia, a według 51,2% głównym problemem rodzin są niewielkie zarobki bądź niska emerytura lub renta;
- 53,6% badanych zna rodziny z terenu Miasta, w których występuje przemoc; za najczęstszą przyczynę przemocy uznają uzależnienia – tak twierdzi 82,5% badanych;
- osoby starsze zamieszkujące w Lidzbarku Warmińskim najczęściej doświadczają problemów związanych z trudnościami finansowymi (opinia 59,9% badanych), a także samotności (56,8%) oraz utrudnionego dostępu do placówek rehabilitacyjnych (52,3%);
- osoby bezrobotne najczęściej doświadczają niechęci do podejmowania pracy (46,2%) oraz braku motywacji do znalezienia zatrudnienia (46,0%);
- wśród zadań najważniejszych w obszarze aktywizacji zawodowej mieszkańców badani wskazali inicjowanie powstawania nowych miejsc pracy (46,2%), organizowanie i finansowanie szkoleń i kursów zawodowych/kwalifikacyjnych (38,0%) oraz aktywizację zawodową osób w wieku 50+ (35,0%);
- wśród zadań w zakresie wsparcia osób starszych, osób z niepełnosprawnościami i ich rodzin wskazano zapewnienie lepszego dostępu do lekarzy specjalistów (73,6%), zwiększenie dostępu do rehabilitacji (59,3%) oraz zapewnienie większego dostępu do usług opiekuńczych (36,1%);
- w zakresie wsparcia rodzin z dziećmi wskazano w szczególności zapewnienie pomocy psychologicznej (49,8%), zajęcia wspierające rozwój dzieci i młodzieży (38,0%), zapewnienie wsparcia terapeutycznego (36,9%);
- w obszarze wsparcia osób uzależnionych i ich rodzin wymieniano w szczególności programy profilaktyczne dla dzieci i młodzieży szkolnej (49,6%) oraz wsparcie psychologiczne (49,2%);
- w zakresie aktywności społecznej i obywatelskiej za ważne uznano działania integrujące mieszkańców (45,1%), rozwój wolontariatu wśród młodzieży, osób dorosłych i seniorów (38,4%) oraz rozwój pomocy sąsiedzkiej (38,2%).

Badania ankietowe młodzieży

- 55,4% badanych uczniów uważa zajęcia rozwijające pasje i zainteresowania za najważniejszy kierunek działań w obszarze rozwoju dzieci i młodzieży; 46,2% twierdzi, że konieczne jest stworzenie miejsc spotkań dla młodzieży;

- 50,5% młodzieży najchętniej brałaby udział w zajęciach sportowych, a 40,8% w wyjazdach i wycieczkach krajoznawczych;
- czynnikiem, który może zatrzymać młodzież w Lidzbarku Warmińskim będzie możliwość otrzymania tu dobrej pracy (59,2%) oraz możliwość rozwijania swoich zainteresowań (34,2%).

4. Podsumowanie części diagnostycznej – wnioski i prognoza zmian

W świetle przeprowadzonej diagnozy sytuacji społecznej, opartej na analizie danych zastanych, Lidzbark Warmiński przedstawia się jako miasto z potencjałem rozwojowym. Korzystne położenie, zasoby gospodarcze, historyczne oraz naturalne stwarzają dobre warunki do życia oraz rozwoju zarówno w perspektywie pojedynczego mieszkańca, jak i całej społeczności lokalnej. Realizacji wyzwań lokalnej polityki społecznej będzie sprzyjać przede wszystkim wysoka dostępność usług społecznych oraz aktywność społeczna mieszkańców Miasta.

Lidzbark Warmiński nie jest jednak wolny od problemów i dysfunkcji społecznych, które będą stanowić poważne wyzwanie najbliższych lat. Zmierzenie się z nimi będzie wymagało uwzględnienia, wynikających z diagnozy, strategicznych uwarunkowań rozwoju społecznego.

Liczba mieszkańców Miasta w ostatnich latach zmniejszyła się, na co wpływ miał zarówno ujemny przyrost naturalny, jak i ujemne saldo migracji. Społeczeństwo wykazuje ponadto cechy starzenia się i obecnie już jedna czwarta mieszkańców jest w wieku poprodukcyjnym. Należy tu wspomnieć, że jest to proces dość powolny i wykazujący niewielką dynamikę. Trzeba jednak mieć na uwadze, że rozwój cywilizacyjny, wydłużanie czasu trwania życia oraz coraz wyższa jego jakość będą powodować systematyczny wzrost liczby osób w wieku poprodukcyjnym. Jeżeli nie pójdzie za nim adekwatny wzrost liczby osób w przedprodukcyjnym okresie życia, głównie ze względu na to, że decyzje prokreacyjne podejmowane są obecnie coraz później, a dominującym modelem rodziny staje się model 2+1, który nie zapewni prostej zastępowalności pokoleń, to w strukturze społeczeństwa coraz większy odsetek będą stanowić ludzie starsi, natomiast najmłodsze grupy wiekowe będą miały coraz mniejszy udział. Będzie się to wiązało z rosnącymi potrzebami, głównie w sferze pomocy społecznej i opieki zdrowotnej – zapotrzebowanie na usługi opiekuńcze, medyczne, pielęgnacyjne, edukacyjne czy aktywizacyjne. Istotne będzie m.in. funkcjonowanie i dostosowywanie do potrzeb społecznych, instytucjonalnego i organizacyjnego systemu wsparcia osób starszych i o ograniczonej sprawności, a także zwiększanie dostępności form i usług sprzyjających wzrostowi ich aktywności społecznej oraz zawodowej.

Jednym z priorytetowych obszarów lokalnej polityki społecznej w najbliższych latach powinno być zdrowie. W związku ze starzeniem się społeczeństwa oraz trybem życia nie sprzyjającym zdrowiu poprzez m.in. brak lub małą aktywność fizyczną, niewłaściwe odżywianie czy niewystarczającą dbałość o higienę, może zwiększać się liczba osób, które będą wymagały wsparcia z tytułu niepełnosprawności czy przewlekłych chorób, zwłaszcza tzw. chorób cywilizacyjnych. Znaczenie mają tu również aspekty środowiskowe, w szczególności zmiany klimatu oraz zanieczyszczenia środowiska, które mogą obniżać poziom zdrowotności społeczeństwa. Należy wobec tego zadbać z jednej strony o systematyczne zwiększanie dostępu do ochrony zdrowia, a także rozwijanie usług opiekuńczych i innych środowiskowych form wsparcia, a z drugiej o efektywne oddziaływanie na poziomie świadomości społeczeństwa i profilaktyki zdrowotnej. Działania w zakresie promocji zdrowia powinny wyposażać ludzi w kompetencje umożliwiające im zwiększanie kontroli nad własnym

zdrowiem, podejmowanie decyzji sprzyjających zdrowiu, kształtowanie potrzeb i kompetencji do rozwiązywania problemów zdrowotnych, a także zwiększanie potencjału zdrowia.

Szczególnym wyzwaniem staje się obecnie również zapewnienie dostępności do aktywizacji społeczno-zawodowej osób z niepełnosprawnościami i innych, których mobilność ogranicza wiek czy stan zdrowia. W tym zakresie powinny być podejmowane działania służące likwidacji barier w przestrzeni publicznej, w tym barier komunikacyjnych, architektonicznych czy cyfrowych. Ważne jest tu wykorzystywanie rozwoju nowych technologii oraz dostosowywanie budynków, sprzętów oraz działań do potrzeb osób o ograniczonej mobilności i różnych dysfunkcjach, nie tylko narządu ruchu, ale również wzroku, mowy czy słuchu.

W świetle statystyk pomocy społecznej, do dominujących problemów na terenie Gminy Miejskiej Lidzbark Warmiński należy zaliczyć długotrwałą lub ciężką chorobę, ubóstwo, niepełnosprawność, bezrobocie, potrzebę ochrony macierzyństwa, a także bezradność w sprawach opiekuńczo-wychowawczych. Przewyciężanie tych problemów jest trudne, ponieważ najczęściej mają utrwalaony charakter. Znacząca liczba rodzin dotkniętych chorobą i niepełnosprawnością prawdopodobnie będzie stale korzystać z tego tytułu z pomocy społecznej, jednak może też stanowić przyczynek do zaplanowania działań w zakresie promocji i ochrony zdrowia.

Do wyzwań lokalnej polityki społecznej należy też zaliczyć różne rodzaje uzależnień, w tym nie tylko od substancji psychoaktywnych, takich jak alkohol, narkotyki czy dopalacze, ale także uzależnienia behawioralne np. od internetu, komputera czy hazardu. Są one trudne do wykrycia i zdiagnozowania, a często mają nieświadomy charakter bądź nie zostają ujawnione przez osoby nimi dotknięte ze względu chociażby na poczucie wstydu czy brak wiary w możliwość uzyskania skutecznej pomocy. Oba rodzaje uzależnień są niebezpieczne ze względu na ich wpływ na zdrowie fizyczne, a także na funkcjonowanie psychiczne, fizyczne i społeczne osób oraz rodzin. Niejednokrotnie prowadzą nie tylko do utraty zdrowia, ale także do wykluczenia społecznego, przestępczości oraz problemów i dysfunkcji w rodzinie. Jest to czynnik szczególnie istotny w ostatnich latach, w których obostrzenia sanitarne i izolacja społeczna z powodu pandemii przyczyniły się wydatnie do stworzenia warunków do nadużywania nowych technologii i ograniczenia kontaktów bezpośrednich. Coraz więcej mówi się też o różnego rodzaju zaburzeniach psychicznych i depresji, szczególnie u dzieci i młodzieży. Kompleksowym wsparciem należy obejmować rodziny z dziećmi, w tym wielodzietne, niepełne, borykające się z trudnościami codziennego życia i dysfunkcjami, takimi jak przemoc czy uzależnienia. Trzeba wspierać je w obszarze kompetencji opiekuńczo-wychowawczych, prawidłowych wzorców i relacji w rodzinie, rozwoju dzieci i młodzieży, aktywności i integracji społecznej rodzin czy przewyciężania trudności życiowych. Ważne jest, aby dążyć do rozwiązań, które nie uzależniają wsparcia od dochodu rodziny, natomiast sprzyjają skorzystaniu z niego rodzinom, które przekraczają tzw. próg dochodowy, co nie oznacza, że nie doświadczają żadnych trudności i problemów.

Szczególny problem stanowi nadal bezrobocie – przede wszystkim z tego względu, że powodowane jest różnymi czynnikami, w tym nie tylko koniunkturą gospodarki, ale także uwarunkowaniami indywidualnymi osób nim dotkniętych. Problem ten warto rozpatrywać przez pryzmat pojedynczego człowieka, dla którego bezrobocie może stanowić przyczynę zagrożenia bądź dotknięcia wykluczeniem społecznym – szczególnie gdy towarzyszy mu niepełnosprawność, ubóstwo, alkoholizm czy odbywanie w przeszłości kary pozbawienia wolności, a okres pozostawania bez zatrudnienia wydłuża się, powodując frustrację, pogłębiając się ubóstwo, marginalizację, a nawet wycofanie z życia społecznego.

Rozwiązywanie problemów społecznych stanowi długotrwały i wieloaspektowy proces. Warto, aby oprócz działań podejmowanych w sytuacjach kryzysowych, uwzględniał dążenie do zmiany mentalności osób, rodzin i całych społeczności, ponieważ bez ich chęci i zaangażowania działania te nie przyniosą skutków. Dodatkowym utrudnieniem może być dziedziczność problemów i dysfunkcji, która powoduje, że czerpanie przez kolejne pokolenia poglądów i wzorców zachowań od swoich rodzin, ma wymiar negatywny. Pozwala też prognozować pogłębianie się wykluczenia społecznego w różnych sferach funkcjonowania.

Efektywne rozwiązywanie problemów społecznych może wymagać podejmowania działań zapobiegawczych, służących wczesnemu wykrywaniu *objawów* dysfunkcji; edukacji i informowaniu społeczeństwa w zakresie m.in. zagrożeń społecznych i możliwości ich zapobiegania i likwidowania, a także pobudzaniu aktywności społecznej i zawodowej mieszkańców. Działania te powinny iść w parze ze zrównoważonym rozwojem gminy, uwzględniającym kierunki wspierające budowę społeczeństwa obywatelskiego – aktywnego i świadomego. Jeżeli te warunki będą spełnione, to w najbliższych latach w zakresie objętym strategią można prognozować, że wizja rozwoju społecznego gminy zawarta w niniejszym dokumencie zostanie zrealizowana. Zagrożenie może natomiast stanowić nieprzewidywalna obecnie sytuacja społeczno-ekonomiczna Polski, związana m.in. z sytuacją wojenną na Ukrainie.

Należy mieć również na uwadze współczesne trendy definiujące politykę społeczną w Polsce, m.in. rozwój usług społecznych, ekonomii społecznej, a także deinstytucjonalizację, czyli przechodzenie od opieki o charakterze instytucjonalnym do opieki świadczonej w środowisku rodzinnym i społeczności lokalnej. Na poziomie gmin będzie się to wiązało m.in. z koniecznością budowy skutecznego systemu świadczenia usług społecznych dla osób potrzebujących wsparcia w codziennym funkcjonowaniu.

5. Strategiczna wizja projektowanych zmian

5.1. Wizja i misja

Wizja wyraża pożądany stan przyszłości, inaczej pozytywny obraz funkcjonowania mieszkańców Miasta jako indywidualnych osób, tworzących rodziny oraz lokalną społeczność. Misja natomiast daje odpowiedź na pytanie o to, do czego dąży wspólnota samorządowa i wyraża nadrzędny cel jej funkcjonowania.

Nakreślona niżej wizja zawiera ambitne, a jednocześnie uniwersalne założenia, dlatego też jej perspektywa wykracza poza horyzont czasowy Strategii. Ważne jest jednak, że wyraża ona akceptowalny kierunek zmian oraz podstawę do określenia celów strategicznych. W przyszłości może natomiast stanowić dobry punkt wyjścia do ewaluacji oraz aktualizacji założeń dokumentu strategicznego, bez potrzeby przyjmowania zupełnie nowej perspektywy poznawczej.

Z uwagi na wieloaspektowość funkcjonowania jednostki samorządu terytorialnego oraz szeroki zakres tematyczny Strategii, wizja i misja Miasta Lidzbark Warmiński odnoszą się tylko do sfery społecznej, ze szczególnym uwzględnieniem funkcjonowania mieszkańców w rodzinach i lokalnej wspólnocie.

WIZJA

Miasto Lidzbark Warmiński stanowi prężnie rozwijającą się wspólnotę samorządową, zapewniającą dobre warunki materialne, instytucjonalne i społeczne do życia oraz rozwoju mieszkańców i ich rodzin.

Mieszkańcy Miasta są w dobrej kondycji fizycznej i psychicznej, dbają o swoje zdrowie oraz prowadzą aktywny tryb życia bez nałogów. Potrafią sobie radzić również w trudnych momentach, a kiedy wymaga tego sytuacja, chętnie korzystają ze wsparcia specjalistów. Dzięki wysokiej dostępności różnorodnych, komplementarnych usług społecznych możliwa jest szybka i skuteczna pomoc.

Rodziny prawidłowo wypełniają funkcje opiekuńcze i wychowawcze, są zaradne i samodzielne, funkcjonują w dobrych warunkach socjalno-bytowych, dbają o wszechstronny rozwój dzieci i młodzieży, świadomie kształtują swoje relacje wewnętrzne oraz kontakty z otoczeniem, wiedzą jak zapobiegać sytuacjom problemowym, a także mają wsparcie w przypadku ich wystąpienia.

Osoby starsze oraz niepełnosprawne są aktywne, korzystają z różnych możliwości w sferze zawodowej, społecznej i edukacyjnej. Czują się potrzebne rodzinie i społeczeństwu, wykazują inicjatywę, odkrywają oraz realizują swoje pasje. Osoby, którym stan zdrowia nie pozwala na podejmowanie aktywności – zwłaszcza ciężko i przewlekle chorujące, w tym psychicznie – żyją w godnych warunkach i mają zapewnioną należytą opiekę.

Społeczność Miasta ma wysokie poczucie bezpieczeństwa. Charakteryzuje się niską skalą dysfunkcji takich jak przemoc w rodzinie, uzależnienia czy przestępczość. Stanowi świadomą

i zintegrowaną wspólnotę, rozwijającą się, twórczą, otwartą, solidarną, wykorzystującą swój potencjał na rzecz dobra wspólnego oraz dbającą o osoby i grupy w najtrudniejszej sytuacji.

Wizja rozwoju społecznego Miasta Lidzbark Warmiński jest niemalże idealnym obrazem tego, jacy powinni być oraz w jaki sposób powinni funkcjonować mieszkańcy i ich rodziny we wspólnocie samorządowej. Należy tu jednak wskazać trzy istotne determinanty lokalnej polityki społecznej, które w sposób ciągły wpływają na realizację przyjętej wizji:

- jednostka samorządu terytorialnego działa w dynamicznym otoczeniu prawnym, ekonomicznym i finansowym, w związku z czym prognozowanie zmian oraz planowanie priorytetowych kierunków działań w perspektywie wieloletniej jest możliwe w ograniczonym zakresie;
- problemy społeczne, a także ich przyczyny i skutki są ściśle ze sobą powiązane, tworząc niejednokrotnie przyczynowo-skutkowe sprzężenie zwrotne;
- każdy człowiek wyposażony jest w wolną wolę, wyrażającą się w decydowaniu o sobie oraz postępowaniu zgodnie z własnymi poglądami i przekonaniami, o ile nie narusza to praw i wolności innych osób.

Biorąc pod uwagę powyższe uwarunkowania, misja rozwoju społecznego Miasta Lidzbark Warmiński została sformułowana następująco:

MISJA

Miasto Lidzbark Warmiński wspiera mieszkańców w dążeniach do lepszego wypełniania ról rodzinnych i społecznych, poprawy sytuacji materialno-bytowej, a także rozwoju osobistego, poprzez kreowanie korzystnych warunków dla aktywności społecznej, edukacyjnej, zdrowotnej, kulturalnej i sportowo-rekreacyjnej. Szczególnie istotna jest aktywna integracja osób doświadczających trudności życiowych i zagrożonych wykluczeniem społecznym.

Władze oraz jednostki organizacyjne Miasta realizują misję w partnerskiej współpracy z sektorem przedsiębiorców, organizacjami pozarządowymi oraz mieszkańcami.

Z tak nakreślonej wizji oraz misji samorządu Miasta wynikają cele i kierunki działań, których realizacja przyczyni się do wprowadzenia oczekiwanych zmian w sferze społecznej.

5.2. Cele i kierunki działań

Część wdrożeniowa *Strategii rozwiązywania problemów społecznych Miasta Lidzbark Warmiński na lata 2024-2031* została usystematyzowana w formie obszarów. Każdy z nich dotyczy innego wycinka rzeczywistości społecznej, jednakże są one ze sobą ściśle powiązane i wszystkie służą realizacji wizji i misji rozwoju społecznego Miasta. W związku z tym, wszystkie obszary należy rozpatrywać łącznie, uwzględniając jednak to, że wdrożenie założeń jednego z nich będzie miało istotny wpływ na powodzenie pozostałych.

W ramach każdego obszaru określony został cel strategiczny oraz cele szczegółowe, a także katalog proponowanych działań. Katalog ten wyznacza kluczowe, niezbędne kierunki zaangażowania władz samorządu, jednostek organizacyjnych Miasta oraz partnerów lokalnych. Ma jednak charakter otwarty, więc jeżeli w trakcie wdrażania Strategii pojawią się jeszcze inne pomysły wpisujące się w jej cele, to również powinny zostać wzięte pod uwagę.

Działania zaplanowane w ramach Strategii mają w dużej mierze charakter ciągły i wieloetapowy, a ich realizacja będzie odbywać się w jej pełnym horyzoncie czasowym (2024-2031). W związku z tym odstąpiono od opracowania odrębnego, szczegółowego harmonogramu. Zadania strategiczne będą wdrażane w zależności od zdiagnozowanych potrzeb oraz aktualnych możliwości organizacyjnych i finansowych

Obszar 1. Funkcjonowanie rodzin

Cel strategiczny 1.

Wsparcie rodzin w wypełnianiu podstawowych funkcji, z uwzględnieniem warunków rozwoju dzieci i młodzieży.

Cele szczegółowe:

| | |
|------|---|
| 1.1. | Wzrost kompetencji rodziców i opiekunów w zakresie opieki i wychowania dzieci. |
| 1.2. | Kreowanie warunków rozwoju dzieci i młodzieży. |
| 1.3. | Zwiększenie dostępu do usług wsparcia dla osób i rodzin doświadczających trudności. |

Kierunki działań:

| | |
|----|--|
| 1. | Organizacja różnych form edukacji, takich jak np. „Szkoła dla rodziców”, treningi kompetencji rodzicielskich, spotkania ze specjalistami, kampanie społeczne, dotyczących w szczególności świadomego rodzicielstwa i rozwiązywania problemów opiekuńczo-wychowawczych. |
| 2. | Promocja i realizacja programów edukacyjnych i profilaktycznych w zakresie dbania o zdrowie dziecka, w tym m.in. badań profilaktycznych, szczepień ochronnych, odżywiania, profilaktyki stomatologicznej, zapobiegania wadom postawy. |
| 3. | Utworzenie i rozwój sieci placówek wsparcia dziennego w formie opiekuńczej, specjalistycznej lub pracy podwórkowej, a także miejsc spotkań dla młodzieży (np. kluby, świetlice środowiskowe i socjoterapeutyczne). |
| 4. | Rozwój specjalistycznego poradnictwa rodzinnego, w tym m.in. prawnego, psychologicznego i terapii rodzinnej. |
| 5. | Zapewnienie dzieciom i młodzieży możliwości udziału w różnego rodzaju aktywnościach, zajęciach i wydarzeniach, takich jak zajęcia rozwijające pasje i zainteresowania, gry miejskie i in. |

| | |
|----|--|
| 6. | Zapewnienie wsparcia rodzinom doświadczającym trudności w wypełnianiu funkcji opiekuńczo-wychowawczych w postaci m.in. pracy socjalnej, asystentury rodzinnej, pomocy rodzin wspierających, wolontariuszy, organizacji grup samopomocowych. |
| 7. | Rozwój współpracy pomiędzy jednostkami administracji samorządowej, organizacjami pozarządowymi oraz innymi instytucjami i osobami realizującymi działania na rzecz dziecka i rodziny. |
| 8. | Współpraca MOPS z Powiatowym Centrum Pomocy Rodzinie w zakresie rozwiązywania problemów opiekuńczo-wychowawczych, w szczególności zadań dotyczących organizacji pieczy zastępczej oraz działań na rzecz powrotu dziecka do rodziny naturalnej. |

Obszar 2. Jakość życia osób wymagających wsparcia w codziennym funkcjonowaniu

Cel strategiczny 2.

Poprawa jakości życia osób starszych, osób z niepełnosprawnościami i innych wymagających wsparcia w codziennym funkcjonowaniu

Cele szczegółowe:

| | |
|------|---|
| 2.1. | Wzmocnienie integracji z lokalnym środowiskiem osób starszych, osób z niepełnosprawnościami i innych wymagających wsparcia w codziennym funkcjonowaniu. |
| 2.2. | Kreowanie warunków aktywności osób starszych i osób z niepełnosprawnościami. |
| 2.3 | Zwiększenie dostępności usług społecznych dla osób wymagających wsparcia w codziennym funkcjonowaniu. |

Kierunki działań:

| | |
|----|---|
| 1. | Realizacja akcji i imprez lokalnych służących integracji oraz przełamywaniu stereotypów dotyczących osób starszych i osób z niepełnosprawnościami wśród społeczeństwa, służących kształtowaniu odpowiednich zachowań i stylu życia. |
| 2. | Likwidacja barier urbanistycznych, komunikacyjnych i architektonicznych w obiektach użyteczności publicznej, a także w miejscach powszechnie uczęszczanych (ulice, skwery, sklepy itp.). |
| 3. | Wspieranie aktywności fizycznej, edukacyjnej i kulturalnej osób starszych i osób z niepełnosprawnościami m.in. poprzez organizację kursów, szkoleń i prelekcji, zajęć rozwijających pasje i zainteresowania, wycieczek i wyjazdów kulturalnych, zajęć gimnastycznych. |

| | |
|-----|---|
| 4. | Tworzenie przestrzeni aktywności społecznej osób starszych i osób z niepełnosprawnościami, poprzez m.in. kluby i koła seniora, banki czasu, inicjatywy na rzecz integracji międzypokoleniowej, wolontariat wewnątrz- i międzypokoleniowy, działalność w ramach organizacji pozarządowych. |
| 5. | Upowszechnianie instrumentów wsparcia ułatwiających funkcjonowanie osobom w podeszłym wieku i/lub osobom z niepełnosprawnościami w środowisku lokalnym oraz zwiększają ich bezpieczeństwo (np. asystent osoby starszej i niepełnosprawnej, teleopieka). |
| 6. | Przystosowanie funkcjonowania instytucji użyteczności publicznej do potrzeb i ograniczeń osób z różnymi rodzajami niepełnosprawności. |
| 7. | Organizacja usług opiekuńczych, w tym specjalistycznych, a także pomocy sąsiedzkiej w celu jak najdłuższego utrzymania osób zależnych w środowisku zamieszkania. |
| 8. | Wsparcie opiekunów faktycznych poprzez organizację usług opieki wytchnieniowej, opieki krótkoterminowej, a także poradnictwo i szkolenia w zakresie opieki nad osobą zależną. |
| 9. | Organizacja poradnictwa specjalistycznego, w tym w formie mobilnej, dla osób wymagających wsparcia w codziennym funkcjonowaniu, w zależności od potrzeb np. psychologicznego, logopedycznego, prawnego. |
| 10. | Rozwój środowiskowych form opieki i wsparcia dla osób w podeszłym wieku, osób z niepełnosprawnościami i przewlekle chorujących, zapewniających pomoc w zaspokajaniu niezbędnych potrzeb życiowych, a także stymulujących intelektualną, psychiczną i fizyczną sprawność. |
| 11. | Rozwój mieszkalnictwa wspomaganego i treningowego. |
| 12. | Wzmacnianie współpracy z aktywnymi organizacjami zrzeszającymi osoby starsze bądź osoby z niepełnosprawnościami oraz działającymi na ich rzecz. |

Obszar 3. Dysfunkcje społeczne

Cel strategiczny 3.

Ograniczenie skali występowania dysfunkcji społecznych, w tym przemocy domowej i uzależnień

Cele szczegółowe:

| | |
|------|--|
| 3.1. | Wzrost świadomości społecznej w obszarze zjawisk dysfunkcyjnych. |
| 3.2. | Wzmocnienie oddziaływań profilaktycznych i prewencyjnych w zakresie dysfunkcji społecznych. |
| 3.3. | Poprawa dostępu osób i rodzin do pomocy specjalistycznej w zakresie przemocy domowej i uzależnień. |

Kierunki działań:

| | |
|----|---|
| 1. | Realizacja kampanii i akcji społecznych służących podnoszeniu wiedzy oraz kształtowaniu odpowiednich postaw społecznych, w szczególności w zakresie profilaktyki uzależnień oraz przemocy domowej, bezpieczeństwa publicznego |
| 2. | Inicjowanie i realizacja programów edukacyjno-profilaktycznych skierowanych do dzieci, młodzieży oraz osób dorosłych, dotyczących różnych rodzajów uzależnień, zachowań ryzykownych, przemocy w rodzinie oraz zachowań agresywnych; ze szczególnym uwzględnieniem problematyki aktualnych zagrożeń (rozwój nowoczesnych technologii, dysfunkcyjne grupy i zachowania, przekaz medialny itp.). |
| 3. | Upowszechnianie informacji z wykorzystaniem mediów, materiałów drukowanych oraz bezpośrednich spotkań mieszkańców ze specjalistami na temat możliwości uzyskania pomocy przez osoby uzależnione i ich rodziny. |
| 4. | Rozwój poradnictwa specjalistycznego oraz pracy terapeutycznej z dziećmi, osobami dorosłymi i całymi rodzinami doświadczającymi przemocy domowej oraz uzależnień – w szczególności w ramach Punktu Konsultacyjnego. |
| 5. | Stosowanie procedury „Niebieskiej Karty” jako elementu profesjonalnego systemu przeciwdziałania przemocy w środowisku lokalnym. |
| 6. | Współpraca merytoryczna i finansowa z organizacjami pozarządowymi oraz podmiotami wymienionymi w art. 3 ust. 3 ustawy o działalności pożytku publicznego i o wolontariacie służąca poprawie dostępności usług społecznych oraz zaangażowaniu obywateli w rozwój lokalny. |
| 7. | Działania na rzecz organizowania społeczności lokalnej poprzez środowiskową pracę socjalną, animację społeczną, streetworking, wspieranie grup nieformalnych i zorganizowanych form aktywności mieszkańców. |
| 8. | Rozwój współpracy w szczególności pomiędzy MOPS, MKRPA, Policją, służbą zdrowia, oświatą i organizacjami pozarządowymi w obszarze przeciwdziałania dysfunkcjom i zmniejszania skali ich występowania. |

Obszar 4. Ubóstwo i bierność zawodowa

Cel strategiczny 4.

Zmniejszenie skali zagrożenia mieszkańców wykluczeniem społecznym związanym z ubóstwem i biernością zawodową

Cele szczegółowe:

| | |
|------|---|
| 4.1. | Zapewnienie dostępu osób i rodzin do podstawowych dóbr i zasobów. |
| 4.2. | Wzrost kompetencji sprzyjających aktywności, samodzielności i zaradności życiowej. |
| 4.3. | Kreowanie warunków sprzyjających aktywizacji zawodowej mieszkańców, w tym osób w szczególnie trudnej sytuacji na rynku pracy. |

Kierunki działań:

| | |
|----|--|
| 1. | Udzielanie wsparcia finansowego oraz świadczeń w naturze rodzinom i osobom znajdujących się w trudnej sytuacji materialnej, w szczególności niezaradnym życiowo z powodu niepełnosprawności fizycznej i/lub intelektualnej, rodzinom wielodzietnym i niepełnym, a także dotkniętym zdarzeniami losowymi, klęskami żywiołowymi lub ekologicznymi. |
| 2. | Organizowanie zbiórek żywności, odzieży i innych podstawowych dóbr z przeznaczeniem dla najbardziej potrzebujących osób i rodzin. |
| 3. | Udzielanie schronienia, posiłku i niezbędnego ubrania osobom lub rodzinom tego pozbawionym. |
| 4. | Rozwój bazy noclegowej dla osób bezdomnych w zależności od zdiagnozowanych potrzeb. |
| 5. | Działania informacyjne skierowane do osób bezdomnych o miejscach, w których mogą otrzymać pomoc. |
| 6. | Wspieranie mieszkańców przez pracowników socjalnych oraz asystentów rodziny w zakresie rozwiązywania problemów socjalno-bytowych, a także nabywania umiejętności prawidłowego prowadzenia gospodarstwa domowego. |
| 7. | Organizacja kursów, szkoleń i warsztatów, w tym zajęć reintegracji w ramach Klubu Integracji Społecznej, służących rozwijaniu i pomnażaniu kapitału życiowego osób niezbędnego do poprawnego pełnienia ról rodzinnych, społecznych i zawodowych. |
| 8. | Współpraca z Powiatowym Urzędem Pracy i innymi instytucjami rynku pracy w zakresie aktywizacji zawodowej mieszkańców. |
| 9. | Upowszechnianie wiedzy o ekonomii społecznej oraz możliwości uzyskania wsparcia przez osoby planujące prowadzić działalność gospodarczą w ramach spółdzielni socjalnej, fundacji lub stowarzyszenia |

6. Zarządzanie realizacją Strategii

6.1. Podmioty realizujące

Kluczową rolę w zakresie planowania oraz podejmowania decyzji strategicznych będą odgrywały władze Miasta Lidzbark Warmiński – Burmistrz oraz Rada Miasta, natomiast instytucją koordynującą działania związane z wdrażaniem Strategii będzie Miejski Ośrodek Pomocy Społecznej w Lidzbarku Warmińskim.

Realizacja zaplanowanych w Strategii kierunków działań wymaga zaangażowania również innych instytucji, w tym przede wszystkim jednostek organizacyjnych i pomocniczych Miasta, ale także innych instytucji i podmiotów niezależnych organizacyjnie. Wśród nich należy wskazać Urząd Miejski w Lidzbarku Warmińskim, Miejską Komisję Rozwiązywania Problemów Alkoholowych, Zespół Interdyscyplinarny, Centrum Usług Wspólnych, placówki oświatowe oraz instytucje kultury. Istotna jest również ścisła współpraca z innymi instytucjami i podmiotami niezależnymi organizacyjnie, w tym z Powiatem Lidzbarskim, Województwem Warmińsko-Mazurskim, administracją rządową, służbą zdrowia, policją, strażą pożarną, podmiotami ekonomii społecznej oraz mieszkańcami Miasta.

Rekomenduje się powołanie zespołu roboczego odpowiedzialnego za wdrażanie i monitoring Strategii, który składałby się z przedstawicieli kluczowych instytucji i organizacji funkcjonujących na terenie Miasta.

6.2. Monitoring

Monitoring stanowi proces gromadzenia oraz analizowania informacji ilościowych i jakościowych w celu odpowiedzi na pytania: „Co, kiedy i jak zostało zrobione?”. Pozwala uchwycić różnice pomiędzy założeniami planu strategicznego a ich faktycznym wykonaniem, w dwóch zasadniczych obszarach

- 1) rzeczowym (merytorycznym) – dotyczącym postępu realizacji działań pod względem osiągniętych efektów oraz terminowości wykonania;
- 2) finansowym – obejmującym zarządzanie środkami, zwłaszcza pod kątem efektywności wydatków.

Monitoring jest podstawą sprawozdawczości, zarządzania zmianą oraz ewaluacji. Dane zebrane w jego trakcie są analizowane, a następnie opracowywane w formie sprawozdań przeznaczonych zarówno na potrzeby wewnętrzne, jak i raportów prezentowanych opinii publicznej. Wypracowane wnioski i rekomendacje wspomagają proces decyzyjny oraz zarządzanie informacjami, ułatwiając znajdowanie rozwiązań w sytuacjach, kiedy zostaną zidentyfikowane odchylenia od pierwotnych założeń. Ponadto monitoring uzupełniony okresową ewaluacją może stać się źródłem cennych wskazówek dla działań korygujących i usprawniających, a także nowelizacji (aktualizacji) przyjętych planów.

Przewiduje się prowadzenie monitoringu *Strategii rozwiązywania problemów społecznych Miasta Lidzbark Warmiński w latach 2024-2031* w okresach dwuletnich – za każde dwa zakończone lata kalendarzowe wdrażania Strategii. Przedmiotem monitoringu będą sformułowane niżej wskaźniki oparte na obiektywnych dowodach obrazujących stan

założonych działań oraz osiągniętych rezultatów i celów. Odnoszą się one do kierunków niezbędnych działań, które zostały przyporządkowane poszczególnym obszarom Strategii. Monitoringowi będą podlegać również wskaźniki kontekstowe, pokazujące ogólną sytuację społeczną Miasta Lidzbark Warmiński, mające charakter komplementarny wobec wskaźników realizacji działań. Ich analiza pozwoli spojrzeć na proces realizacji Strategii w odniesieniu do sytuacji w Mieście.

Sformułowany poniżej katalog wskaźników ma charakter otwarty. Jeżeli w procesie monitoringu zostanie zidentyfikowana potrzeba zmiany jego zakresu, możliwe jest wprowadzenie zmian i uzupełnień bez konieczności aktualizacji dokumentu – o ile będą one służyły lepszemu rozpoznaniu sytuacji społecznej oraz efektów wdrażania Strategii. Stosowną decyzję w tym zakresie podejmuje Dyrektor Miejskiego Ośrodka Pomocy Społecznej w Lidzbarku Warmińskim.

Wskaźniki realizacji

Strategii rozwiązywania problemów społecznych Miasta Lidzbark Warmiński w latach 2024-2031

| Cel strategiczny 1. | | |
|----------------------------|---|----------------------|
| 1. | Liczba mieszkańców korzystających z pomocy społecznej: liczba rodzin; liczba osób w rodzinach – w podziale na powody udzielania pomocy. | MOPS |
| 2. | Liczba zrealizowanych programów/ inicjatyw edukacyjnych i profilaktycznych. | MOPS/MKRPA/UM i in. |
| 3. | Liczba rodzin i osób w rodzinach objętych pracą socjalną. | MOPS |
| 4. | Liczba rodzin i osób w rodzinach objętych pracą asystenta rodziny. | MOPS |
| 5. | Liczba funkcjonujących placówek wsparcia dziennego według form oraz liczba uczęszczających do nich dzieci. | MOPS/UM i in. |
| 6. | Liczba dzieci z terenu Miasta umieszczonych w pieczy zastępczej. | MOPS/PCPR |
| Cel strategiczny 2. | | |
| 1. | Liczba akcji i imprez lokalnych służących integracji osób starszych i osób z niepełnosprawnościami ze środowiskiem lokalnym. | MOPS/UM i in. |
| 2. | Liczba osób z niepełnosprawnościami, które otrzymały dofinansowanie do likwidacji barier w miejscu zamieszkania. | PCPR |
| 3. | Liczba zorganizowanych działań na rzecz aktywności osób starszych i osób z niepełnosprawnościami. | MOPS/UM i in. |
| 4. | Liczba osób korzystających z usług opiekuńczych (w tym specjalistycznych) w miejscu zamieszkania. | MOPS |
| 5. | Liczba ośrodków wsparcia dziennego, w tym liczba miejsc/liczba osób korzystających w ciągu roku. | Podmioty prowadzące |
| 6. | Liczba osób objętych opieką wytchnieniową, usługami asystenckimi, teleopieką i innymi formami wsparcia. | Podmioty realizujące |

| Cel strategiczny 3. | | |
|---------------------|--|---------------------|
| 1. | Liczba zrealizowanych programów edukacyjno-profilaktycznych. | MOPS/Szkoły i in. |
| 2. | Liczba kampanii społecznych zrealizowanych na terenie Miasta. | MOPS/MKRPA/UM i in. |
| 3. | Liczba organizacji pozarządowych, które otrzymały dotacje na realizację zadań publicznych. | UM |
| 4. | Wartość dotacji przekazanych organizacjom pozarządowym na realizację zadań publicznych. | UM |
| 5. | Liczba wszczętych procedur Niebieskie Karty Liczba zakończonych procedur Niebieskie Karty | ZI |
| 6. | Liczba osób, które skorzystały z porad w ramach Punktu Konsultacyjnego | Punkt Konsultacyjny |
| Cel strategiczny 4. | | |
| 1. | Liczba osób i rodzin, którym przyznano świadczenia z pomocy społecznej. | MOPS |
| 2. | Liczba zorganizowanych zbiórek żywności, odzieży i innych podstawowych dóbr z przeznaczeniem dla najbardziej potrzebujących. | MOPS |
| 3. | Liczba miejsc w bazie noclegowej dla osób bezdomnych. | MOPS |
| 4. | Liczba uczestników zajęć reintegracji w ramach KIS. | MOPS |
| 5. | Liczba bezrobotnych z terenu Miasta, w tym osób w szczególnej sytuacji na rynku pracy. | PUP |
| 6. | Liczba osób, które skorzystały z różnych form aktywizacji zawodowej organizowanych przez PUP. | PUP |

6.3. Usługi społeczne oraz zadania publiczne zlecane podmiotom ekonomii społecznej

W świetle uwarunkowań ustawowych strategia powinna określać usługi społeczne w zakresie, o którym mowa w art. 2 ust. 1 pkt 1–14 ustawy z dnia 19 lipca 2019 r. o realizowaniu usług społecznych przez centrum usług społecznych, oraz zadania publiczne, o których mowa w art. 4 ust. 1 ustawy z dnia 24 kwietnia 2003 r. o działalności pożytku publicznego i o wolontariacie, zlecane w trybach, o których mowa w tej ustawie.

Usługi wskazane w ustawie o realizowaniu usług społecznych przez centrum usług społecznych zawierają się w następujących obszarach: 1) polityki prorodzinnej, 2) wspierania rodziny, 3) systemu pieczy zastępczej, 4) pomocy społecznej, 5) promocji i ochrony zdrowia, 6) wspierania osób niepełnosprawnych, 7) edukacji publicznej, 8) przeciwdziałania bezrobociu, 9) kultury, 10) kultury fizycznej i turystyki, 11) pobudzania aktywności obywatelskiej, 12) mieszkalnictwa, 13) ochrony środowiska, 14) reintegracji zawodowej i społecznej.

Ustawa o działalności pożytku publicznego i o wolontariacie w sferze zadań publicznych wymienia między innymi zadania w zakresie pomocy społecznej, w tym pomocy rodzinom

i osobom w trudnej sytuacji życiowej oraz wyrównywania szans tych rodzin i osób; wspierania rodziny i systemu pieczy zastępczej; tworzenia warunków do zaspokajania potrzeb mieszkaniowych wspólnoty samorządowej; udzielania nieodpłatnej pomocy prawnej oraz zwiększania świadomości prawnej społeczeństwa; działalności na rzecz integracji i reintegracji zawodowej i społecznej osób zagrożonych wykluczeniem społecznym; podtrzymywania i upowszechniania tradycji narodowej, pielęgnowania polskości oraz rozwoju świadomości narodowej, obywatelskiej i kulturowej; działalności na rzecz mniejszości narodowych i etnicznych oraz języka regionalnego; ochrony i promocji zdrowia, w tym działalności leczniczej, działalności na rzecz osób niepełnosprawnych; promocji zatrudnienia i aktywizacji zawodowej osób pozostających bez pracy i zagrożonych zwolnieniem z pracy; działalności na rzecz osób w wieku emerytalnym; działalności wspomagającej rozwój gospodarczy, w tym rozwój przedsiębiorczości; działalności wspomagającej rozwój wspólnot i społeczności lokalnych; nauki, szkolnictwa wyższego, edukacji, oświaty i wychowania; kultury, sztuki, ochrony dóbr kultury i dziedzictwa narodowego; wspierania i upowszechniania kultury fizycznej. W związku z uchwaleniem ustawy o ekonomii społecznej dodane zostało również zadanie w zakresie działalności na rzecz podmiotów ekonomii społecznej i przedsiębiorstw społecznych.

Usługi społeczne i zadania publiczne, zlecane w trybie ustawy o pożytku publicznym i o wolontariacie w Gminie Miejskiej Lidzbark Warmiński są następujące: upowszechnianie kultury fizycznej i sportu, rozwój placówek wsparcia dziennego, ochrona i promocja zdrowia, działania w zakresie kulturalno-edukacyjnym wspierające rozwoju zainteresowań społeczności lokalnych, ochrona dóbr kultury i dziedzictwa narodowego, działania na rzecz osób w wieku emerytalnym, a także usługi opiekuńcze. W przyszłości mogą to być również usługi z zakresu wspierania rodziny, pomocy społecznej, w tym wsparcia osób starszych, a także usługi wspierania osób z niepełnosprawnościami.

7. Główne źródła finansowania

Z uwagi na szeroki i różnorodny katalog działań planowanych do realizacji w ramach Strategii, należy w głównych źródłach jej finansowania uwzględnić środki pochodzące z różnych źródeł, w tym dostępne nie tylko dla gmin, ale także innych podmiotów zaangażowanych w realizację Strategii. Będą to w szczególności środki krajowe, a także unijne oraz granty i środki prywatne. Jako główne źródło finansowania należy wskazać budżet gminy. W świetle art. 7 *Ustawy o samorządzie gminnym* do zadań własnych gminy należy zaspokajanie potrzeb zbiorowych wspólnoty, w tym m.in. w sprawach ochrony zdrowia, pomocy społecznej, wspierania rodziny i systemu pieczy zastępczej, gminnego budownictwa mieszkaniowego, edukacji publicznej, kultury, polityki prorodzinnej, bezpieczeństwa obywateli czy współpracy ze społecznościami lokalnymi. Zadania te wykonywane są przez jednostki organizacyjne i pomocnicze gminy jako ich zadania statutowe, stanowiąc jednocześnie urzeczywistnienie założeń Strategii, w takim zakresie, w jakim zostało to zaplanowane. Pewien zakres działań jest ponadto możliwy do realizacji komplementarnie lub nawet wspólnie przez Samorząd Gminy, Powiatu Lidzbarskiego, Województwa Warmińsko-Mazurskiego oraz inne jednostki – na podstawie zawieranych pomiędzy nimi porozumień. W 2022 roku budżet MOPS w Lidzbarku Warmińskim wynosił ogółem 24 141 787,49 zł, w tym świadczenia i zasiłki wynosiły łącznie 20 343 330,90 zł (84,27%), natomiast utrzymanie działalności MOPS oraz noclegowni – 3 798 456,59 zł. (15,73%) .

Istotnym źródłem finansowania zadań jest budżet państwa. Obejmuje ono zarówno transfery w postaci subwencji ogólnej jak i dotacji celowych, z których niektóre trzeba pozyskać startując w konkursach. W tej kategorii mieszczą się bowiem programy rządowe oraz programy ministerstw, takie jak np. Program Osłonowy „Wspieranie Jednostek Samorządu Terytorialnego w Tworzeniu Systemu Przeciwdziałania Przemocy w Rodzinie” oraz Program wieloletni Senior+ na lata 2021-2025. Ponadto od 2019 roku jednym ze źródeł finansowania działań na rzecz wsparcia osób z niepełnosprawnościami jest Fundusz Solidarnościowy. W jego ramach są realizowane programy takie jak „Usługi opiekuńcze dla osób niepełnosprawnych”, „Asystent osobisty osoby niepełnosprawnej”, „Opieka wytchnieniowa” oraz „Centra opiekuńczo-mieszkalne”.

Istotne źródło finansowania będą stanowić także środki z Funduszy Europejskich w perspektywie 2021-2027, dostępne na szczeblu krajowym i regionalnym, w tym szczególnie w obszarze włączenia społecznego, rynku pracy czy edukacji.

Z uwagi na to, że Strategia zakłada aktywny udział społeczności lokalnych i organizacji pozarządowych, a także partnerstwa służące efektywniejszej realizacji polityki społecznej, ważnym źródłem finansowania będą dotacje i granty dostępne dla trzeciego sektora. Wśród nich są programy rządowe i ministerialne (np. Aktywni+), a także programy Narodowego Instytutu Wolności – Centrum Rozwoju Społeczeństwa Obywatelskiego, takie jak np. Program Rozwoju Organizacji Obywatelskich na lata 2018-2030 PROO oraz Program Fundusz Inicjatyw Obywatelskich NOWEFIO na lata 2021-2030. Ta grupa źródeł jest dostępna przede wszystkim

dla organizacji pozarządowych, nieodzowna będzie więc współpraca i generowanie potencjału w postaci partnerstw międzysektorowych.

Określenie bardziej precyzyjnych ram finansowych Strategii nie wydaje się obecnie możliwe ani celowe. Planowanie finansowe ograniczone jest przede wszystkim przez szeroki zakres tematyczny dokumentu oraz siedmioletni okres jego obowiązywania. Korzystanie natomiast ze środków pochodzących z programów pomocowych wiąże się z incydentalnością wsparcia ze względu na ich konkursowy charakter. Dynamicznie zmieniająca się rzeczywistość, w tym zewnętrzne uwarunkowania prawne i ekonomiczne, powodują, że określanie w momencie tworzenia Strategii wysokości środków potrzebnych do realizacji jej zadań, zarówno po stronie dochodów jak i wydatków, stanowi poważne wyzwanie. Dlatego też adekwatne do faktycznych potrzeb kosztorysy będą tworzone w momencie planowania i aktualizacji budżetu Miasta Lidzbark Warmiński, w tym planów finansowych poszczególnych jednostek organizacyjnych, oraz opracowywania projektów uszczegóławiających założenia Strategii.